

Register your product and get support at  
[www.philips.com/welcome](http://www.philips.com/welcome)

# PhotoFrame

7FF2FPA



SC 用户手册

1

**PHILIPS**



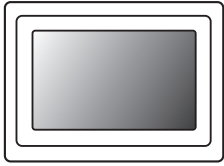
---

# 目录

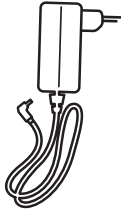
<b>1.</b>	<b>包装箱内的部件</b>	<b>2</b>
<b>2.</b>	<b>连接</b>	<b>3</b>
2.1	连接支架	3
2.2	连接电源适配器	3
<b>3.</b>	<b>设置</b>	<b>3</b>
3.1	打开相框	3
3.2	选择语言	4
<b>4.</b>	<b>欣赏</b>	<b>4</b>
4.1	查看预存的照片	4
4.2	从存储卡查看照片	5
4.3	复制或全部复制存储卡中的所有照片	5
4.4	删除或全部删除存储卡中的照片	6
4.5	通过连接至计算机来复制/删除照片	6
4.6	设置时间和日期功能	6
4.7	设置自动打开/关闭计时器功能	7
<b>5.</b>	<b>常见问题解答</b>	<b>8</b>
<b>6.</b>	<b>服务和保修</b>	<b>9</b>

---

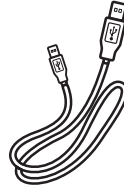
# 1. 包装箱内的部件



数码相框



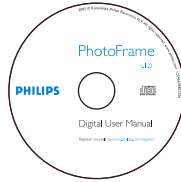
电源适配器



USB电缆



快速入门指南



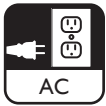
产品支持



相架

---

## 其它所需配件



电源插座

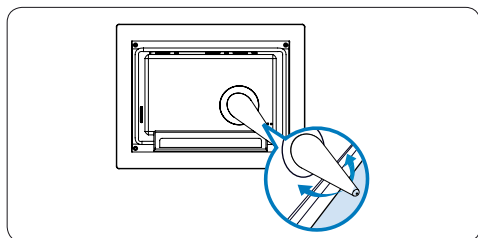


存储在内存卡或PC上的数字照片

## 2. 连接

### 2.1 连接支架

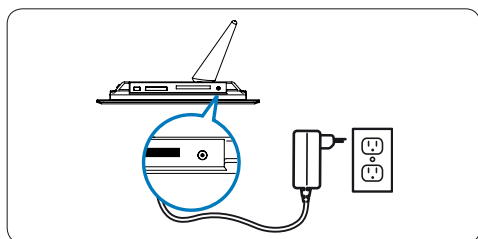
- 将支架的顶部置于插座中。
- 逆时针旋转，直到支架卡入到位。



**警告:**  
为了防止损坏，切勿仅握住支架来支撑相框。请用双手牢固抓住相框。

### 2.2 连接电源适配器

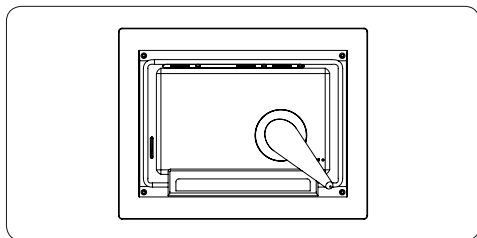
- 将随附的电源适配器连接至相框，然后将其插入电源插座。



## 3. 设置

### 定位控制键

相框背面的控制键及LCD显示屏上的相应功能图标可用于通过菜单进行操作并自定义设置。

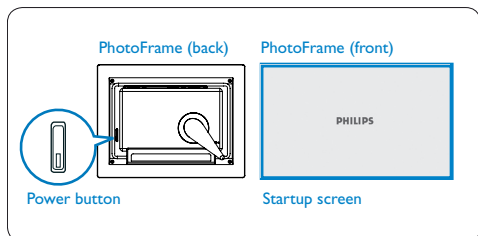


- |           |         |
|-----------|---------|
| ← 上一步/左移  | ↑ 上移    |
| → 下一步/右移  | ↓ 下移    |
| ↶ 返回      | ✓ 确定    |
| 🏠 主菜单     | 浏览模式    |
| ▶ 幻灯片模式   | 🖼️ 照片菜单 |
| 🖼️ 缩略图模式  | 🕒 时钟    |
| ⓘ 显示/隐藏菜单 |         |
| 📷 添加/取消照片 |         |

**警告:**  
并非所有的图标同时出现在显示屏幕上。

### 3.1 打开相框

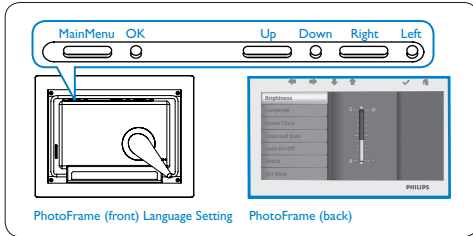
- 按住相框背面的电源按钮大约2秒钟。  
**Startup**（启动）屏幕将出现。



## 3.2 选择语言

单按钮位于相框的背面。图标表明面板后侧按钮的位置。

- 按 **↑** , **↓** 键以选择设置。按 **✓** 键以确定。
- 按 **↑** , **↓** 键以选择Language (语言) 设置。按 **✓** 键以确定。
- 按 **↑** , **↓** 键以进行选择。按 **✓** 键以设置语言。
- 使用 **🏠** 键返回并退出SETTINGS (设置)。



## 4. 欣赏

### 4.1 查看预存的照片

有3种查看模式可供选择：

浏览模式：逐一手动查看照片。



缩略图模式：所有照片的列表。

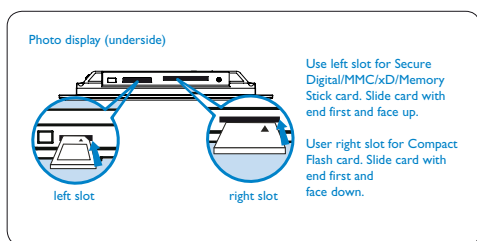


幻灯片模式：自动旋转显示照片。



- 按 **↑** , **↓** 键以选择PHOTO ( 照片 ) 。按 **✓** 键以确定。
- 按 **↑** , **↓** 键以选择Internal Memory ( 内存 ) 。按 **✓** 键以确定。
- 按 **↑** , **↓** 键以选择 Album ( 相册 ) 。按 **✓** 键以进入Thumbnail Mode ( 缩略图模式 ) ，然后按 **▶** 键以进入Slide Mode ( 幻灯片模式 ) ，按 **||** 键以进入Browse Mode ( 浏览模式 ) 。
- 也可从主菜单按 **||** 直接进入Slide Mode ( 幻灯片模式 ) 。

## 4.2 从存储卡查看照片



- 按 **↑** , **↓** 键以选择PHOTO ( 照片 ) 。按 **✓** 键以确定。
- 按 **↑** , **↓** 键以选择插入的存储卡。按 **✓** 键以确定。
- 按 **↑** , **↓** 键以选择Album ( 相册 ) 。按 **✓** 键以进入Thumbnail Mode ( 缩略图模式 ) 。几秒钟后，存储卡中的照片将出现。
- 然后按 **▶** 键以进入Slide Mode ( 幻灯片模式 ) ，按 **||** 键以进入Browse Mode ( 浏览模式 ) 。

如果在打开电源之前插入存储卡，则将自动开始Slideshow ( 幻灯片放映 ) 。

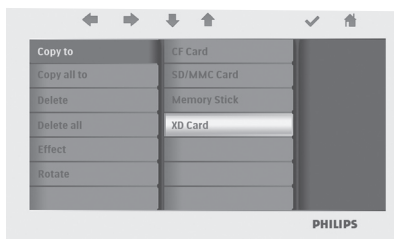
## 4.3 复制或全部复制存储卡中的所有照片

### 正在复制照片模式

- 在缩略图模式下，使用 **←** , **→** 键选择照片。
  - 按 **☑** 键以添加/取消选中的照片。选择之后，按 **☰** 键以显示照片菜单。



- 按 **↑** , **↓** 键以选择Copy ( 复制 ) 或Copy all ( 全部复制 ) 到存储卡。



- 按 **✓** 键以进行复制。



在内存填满之前 ( 显示消息 ) ，相框将保存照片调整大小后的副本。

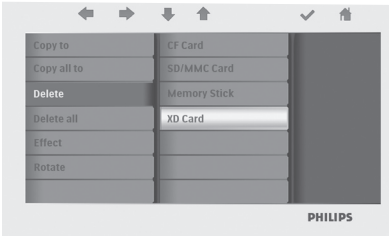
## 4.4 删除或全部删除存储卡中的照片

### 正在删除照片模式

1. 在缩略图模式中，使用 **←**，**→** 键选择照片。
  - 按 **☑** 键以添加/取消选中的照片。
  - 选择之后，按 **☰** 键以显示照片菜单。



2. 按 **↑**，**↓** 键以选择从存储卡中Delete (删除) 或Delete all (全部删除)。

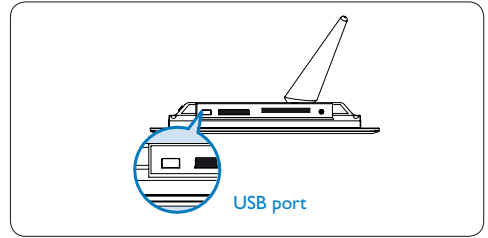


3. 按 **✓** 键以删除。



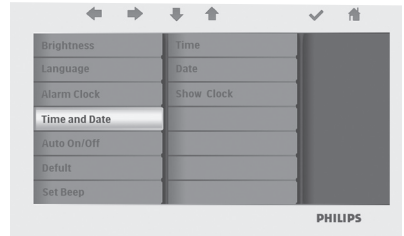
## 4.5 通过连接至计算机来复制/删除照片

用随附的USB电缆将相框连接至计算机，就可复制、删除和移动照片。



- 打开相框的电源，然后将USB电缆的较细的一端插入相框下侧的USB端口。
- 将USB电缆的另一端插入计算机的USB端口。

## 4.6 设置时间和日期功能





## 设置时间功能

- 按 **↑** , **↓** 键以选择 **SETTINGS** (设置) 。按 **✓** 键以确定。
- 按 **↑** , **↓** 键以选择 **Time** (时间) 和 **Date** (日期) 。按 **✓** 键以确定。
- 按 **↑** , **↓** 键以选择要设置的 **Time** (时间) 。按 **✓** 键以设置小时和分钟。



按 **⏪** 键以返回主菜单并退出 **SETTINGS** (设置) 。

## 设置日期功能

- 按 **↑** , **↓** 键以选择 **SETTINGS** (设置) 。按 **✓** 键以确定。
- 按 **↑** , **↓** 键以选择 **Time** (时间) 和 **Date** (日期) 。按 **✓** 键以确定。
- 按 **↑** , **↓** 键以选择要设置的日期。按 **✓** 键以设置年、月和日。



按 **⏪** 键以返回主菜单并退出设置。

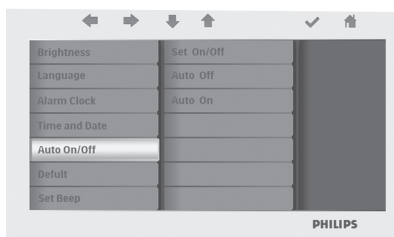
### ⚠ 警告:

如果拔出相框，则将清除时间和日期设置。

## 4.7 设置自动打开/关闭计时器功能

每日可以在预设的时间打开和关闭照片显示。

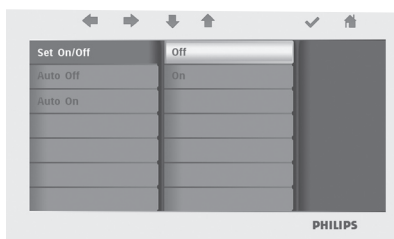
- 按 **↑** , **↓** 键以选择 **SETTINGS** (设置) 。按 **✓** 键以确定。
  - 按 **↑** , **↓** 键以选择 **Auto On/Off** (自动打开/关闭) 。按 **✓** 键以确定。



- 按 **↑** , **↓** 键以选择切换 **Set On/Off** (设置打开/关闭) 。按 **✓** 键以选择 **On** (打开) 或 **Off** (关闭) ，然后按确定。



- 按 **↑** , **↓** 键以设置自动打开或自动关闭时间。



按 **⏪** 键以返回主菜单并退出设置。

**警告:**  
如果拔出相框，则将清除自动打开/关闭设置。

---

## 5. 常见问题解答

**LCD显示屏是触控的吗？**

不是。使用相框背面的键即可控制数码照片显示。

**复制照片后，如何检查照片是否已存储？**

在屏幕显示Finished（已完成）消息后，即确认照片已复制。您可在内存中查看复制的照片。

**使用不同的存储卡可在不同的照片幻灯片放映之间切换吗？**

可以，相框可显示目前已连接的存储卡中的幻灯片放映照片。

**可使用相框删除存储卡中的照片吗？**

可以，它支持删除外部设备中照片的操作。

**可以从数码照片显示屏中打印照片吗？**

不可以，它不支持直接照片打印。

## 需要帮助？

support web site

在线帮助: [www.philips.com/welcome](http://www.philips.com/welcome)

## 6. 服务和保修

### Recycling Information for Customers

Philips establishes technically and economically viable objectives to optimize the environmental performance of the organization's product, service and activities.

From the planning, design and production stages, Philips emphasizes the important of making products that can easily be recycled. At Philips, end-of-life management primarily entails participation in national take-back initiatives and recycling programs whenever possible, preferably in cooperation with competitors.

There is currently a system of recycling up and running in the European countries, such as The Netherlands, Belgium, Norway, Sweden and Denmark.

In U.S.A., Philips Consumer Electronics North America has contributed funds for the Electronic Industries Alliance (EIA) Electronics Recycling Project and state recycling initiatives for end-of-life electronics products from household sources. In addition, the Northeast Recycling Council (NERC) - a multi-state non-profit organization focused on promoting recycling market development - plans to implement a recycling program.

In Asia Pacific, Taiwan, the products can be taken back by Environment Protection Administration (EPA) to follow the IT product recycling management process, detail can be found in web site [www.epa.gov.tw](http://www.epa.gov.tw)

For help and service, please read the section of Service and Warranty or the following team of

Environmental specialist can help.  
Mr. Job Chiu - Environment manager  
Philips Electronics Industries (Taiwan) Ltd,  
Monitor Business Unit  
E-mail: [job.chiu@philips.com](mailto:job.chiu@philips.com)  
Tel: +886 (0) 3 454 9839

Mr. Maarten ten Houten - Senior Environmental Consultant  
Philips Consumer Electronics  
E-mail: [marten.ten.houten@philips.com](mailto:marten.ten.houten@philips.com)  
Tel: +31 (0) 40 27 33402

Ms. Delmer F. Teglas  
Philips Electronics North America  
E-mail: [butch.teglas@philips.com](mailto:butch.teglas@philips.com)  
Tel: +1 865 521 4322

### Banned Substance Declaration

This product comply with RoHs and Philips BSD (AR17-G04-5010-010) requirements

### CE Declaration of Conformity

Philips Consumer Electronics declare under our responsibility that the product is in conformity with the following standards

- EN60950:2000 (Safety requirement of Information Technology Equipment)
- EN55022:1998 (Radio Disturbance requirement of Information Technology Equipment)
- EN55024:1998 (Immunity requirement of Information Technology Equipment)
- EN61000-3-2:2000 (Limits for Harmonic Current Emission)
- EN61000-3-3:1995 (Limitation of Voltage Fluctuation and Flicker)  
following provisions of directives applicable
- 73/23/EEC (Low Voltage Directive)
- 89/336/EEC (EMC Directive)
- 93/68/EEC (Amendment of EMC and Low Voltage Directive)  
and is produced by a manufacturing organization on ISO9000 level.

## Federal Communications Commission (FCC) Notice (U.S. Only)

### Note:

This equipment has been tested and found to comply with the limits for a Class B digital device, pursuant to Part 15 of the FCC Rules. These limits are designed to provide reasonable protection against harmful interference in a residential installation. This equipment generates, uses and can radiate radio frequency energy and, if not installed and used in accordance with the instructions, may cause harmful interference to radio communications. However, there is no guarantee that interference will not occur in a particular installation. If this equipment does cause harmful interference to radio or television reception, which can be determined by turning the equipment off and on, the user is encouraged to try to correct the interference by one or more of the following measures:

- Reorient or relocate the receiving antenna.
- Increase the separation between the equipment and receiver.
- Connect the equipment into an outlet on a circuit different from that to which the receiver is connected.
- Consult the dealer or an experienced radio/TV technician for help.

### Caution:

Changes or modifications not expressly approved by the party responsible for

compliance could void the user's authority to operate the equipment.

Connections to this device must be made with shielded cables with metallic RFI/EMI connector hoods to maintain compliance with FCC Rules and Regulations.

To prevent damage which may result in fire or shock hazard, do not expose this appliance to rain or excessive moisture.

THIS CLASS B DIGITAL APPARATUS MEETS ALL REQUIREMENTS OF THE CANADIAN INTERFERENCE-CAUSING EQUIPMENT REGULATIONS.

### FCC Declaration of Conformity

Model Number: FF2  
Trade Name: Philips  
Responsible Party: Philips Consumer Electronics North America  
P.O. Box 671539  
Marietta, GA 30006-0026  
1-888-PHILIPS (744-5477)

Declaration of Conformity for Products Marked with FCC Logo, United States Only

Trade Name Model Number



Tested To Comply  
With FCC Standards

FOR HOME OR OFFICE USE

This device complies with Part 15 of the FCC Rules. Operation is subject to the following two conditions: (1) this device may not cause harmful interference, and (2) this device must accept any interference received, including interference that may cause undesired operation.

## Commission Federale de la Communication (FCC Declaration)

### Note:

Cet équipement a été testé et déclaré conforme aux limites des appareils numériques de class B, aux termes de l'article 15 Des règles de la FCC. Ces limites sont conçues de façon à fournir une protection raisonnable contre les interférences nuisibles dans le cadre d'une installation résidentielle. CET appareil produit, utilise et peut émettre des hyperfréquences qui, si l'appareil n'est pas installé et utilisé selon les consignes données, peuvent causer des interférences nuisibles aux communications radio. Cependant, rien ne peut garantir l'absence d'interférences dans le cadre d'une installation particulière. Si cet appareil est la cause d'interférences nuisibles pour la réception des signaux de radio ou de télévision, ce qui peut être décelé en fermant l'équipement, puis en le remettant en fonction, l'utilisateur pourrait essayer de corriger la situation en prenant les mesures suivantes:

- Réorienter ou déplacer l'antenne de réception.
- Augmenter la distance entre l'équipement et le récepteur.
- Brancher l'équipement sur un autre circuit que celui utilisé par le récepteur.
- Demander l'aide du marchand ou d'un technicien chevronné en radio/télévision.

### Caution:

Toutes modifications n'ayant pas reçu

l'approbation des services compétents en matière de conformité est susceptible d'interdire à l'utilisateur l'usage du présent équipement.

Les raccordements à cet appareil doivent être réalisés avec des câbles blindés à protections métalliques pour les connecteurs RFI/EMI afin de maintenir la conformité avec les Règlements et la Législation du FCC.

CET APPAREIL NUMERIQUE DE LA CLASSE B RESPECTE TOUTES LES EXIGENCES DU REGLEMENT SUR LE MATERIEL BROUILLEUR DU CANADA.

## EN 55022 Compliance (Czech Republic Only)

This device belongs to category B devices as described in EN 55022, unless it is specifically stated that it is a Class A device on the specification label. The following applies to devices in Class A of EN 55022 (radius of protection up to 30 meters). The user of the device is obliged to take all steps necessary to remove sources of interference to telecommunication or other devices.

Pokud není na typovém štítku pořítaže uvedeno, že spadá do třídy A podle EN 55022, spadá automaticky do třídy B podle EN 55022. Pro zařízení zařazené do třídy A (chranné pásmo 30m) podle EN 55022 platí následující. Dáje-li k rušení telekomunikačních nebo jiných zařízení je uživatel povinen provést taková opatření, aby rušení odstranil.

## VCCI Notice (Japan Only)

This is a Class B product based on the standard of the Voluntary Control Council for Interference (VCCI) for Information technology equipment. If this equipment is used near a radio or television receiver in a domestic environment, it may cause radio Interference. Install and use the equipment according to the instruction manual.

### Class B ITE



この装置は、情報処理装置等電波障害自主規制協議会 (VCCI) の基準に基づくクラス B 情報技術装置です。この装置は家庭環境で使用することを目的としていますが、この装置がラジオやテレビジョン受信機に近接して使用されると、受信障害を引き起こすことがあります。取扱説明書に従って正しい取り扱いをして下さい。



### End-of-Life Disposal

- Your new product contains materials that can be recycled and reused. Specialized companies can recycle your product to increase the amount of reusable materials and to minimize the amount to be disposed of.
- Please find out about the local regulations on how to dispose of your old monitor from your local Philips dealer.
- (For customers in Canada and U.S.A.) Dispose of in accordance to local-state and federal regulations.

For additional information on recycling contact [www.eia.org](http://www.eia.org) (Consumer Education Initiative)

### Waste Electronics and Electrical Equipment (WEEE)

This product is labelled with this symbol in accordance with European Directive 2002/96/EG to indicate that it must not be disposed of with your other household waste. Please check your local city office or waste disposal service for the return and recycling of this product.



### Waste Electronics and Electrical Equipment (WEEE)

This product is labelled with this symbol in accordance with European Directive 2002/96/EG to indicate that it must not be disposed of with your other household waste. Please check your local city office or waste disposal service for the return and recycling of this product.

### End of life directives - Recycling

Your new TV contains several materials that can be recycled for new uses.

Like all LCD products, this set contains a lamp with Mercury, please dispose of according to all Local, State and Federal laws.

Votre nouveau téléviseur contient plusieurs matériaux qui peuvent être recyclés pour de nouvelles utilisations.

Comme tous les produits ACL, cette appareilie contenant une petit quantité de mercure, SVP se débarrasser en accord avec les lois fédéral et gouvernemental.

