

## English

### Important

- Only use the thermometer in the way described in these directions for use.
- Do not hold the thermometer close to or in a source of heat.
- Do not clean with water that is hotter than 60 °C.

### General description (fig. 1)

- ➊ Temperature sensor
- ➋ Display
- ➌ On/off button
- ➍ Lid of battery compartment

### Body temperature

The normal body temperature varies between 36.5 and 37.5 °C. During an illness this temperature may go down (subnormal temperature), but it usually goes up ('fever').

The most reliable way to take a person's temperature is rectally. Measuring beneath the tongue produces values that are slightly below the actual body temperature (the normal temperature beneath the tongue is 36 to 36.8 °C). Measurement in the armpits produces unreliable values.

### Taking someone's temperature

- Press the on/off button. The test value of 42 °C is displayed for a few seconds and the °C symbol starts to blink.
- Put the temperature sensor beneath the tongue (fig. 2) and keep the mouth closed, or:
- Insert the temperature sensor rectally (1 cm deep).
- After approximately 1 minute you will hear a beep and the °C symbol will stop blinking. This means that the measurement has been completed.
- Read the temperature on the display.
- Press the on/off button to switch the thermometer off.
- If you do not switch it off, the appliance will switch itself off automatically after approx. 20 minutes.

### Error message after 'measurement completed' signal

- The dashes appear and the °C symbol starts blinking (fig. 3):
  - the temperature measured is lower than 32 °C.
- Blinking °C symbol (fig. 4):
  - the temperature measured is higher than 42 °C.

### Memory

If you keep the on/off button pressed, the last temperature measured will be displayed after three seconds.

### Cleaning

Clean the appliance with water that is not hotter than 60 °C or with medicinal alcohol.

*For hospitals:* immerse in water containing the prescribed disinfectant (see fig. 7) for 1 hour at the most.

### Replacing the battery

When the symbol shown in fig. 5 appears on the display, the battery (type LR41) must be replaced (see fig. 6). Hand in the empty battery at a chemical waste collection point.

## Hrvatski

### Važno

- Koristite toplomjer samo na način opisan u ovim uputama.
- Ne držite toplomjer blizu, ili u samim izvorima topline.
- Ne perite ga u vodi čija je temperatura viša od 60°C.

### Opći opis (sl. 1)

- ➊ Senzor temperature
- ➋ Zaslon
- ➌ Tipka za uključenje i isključenje
- ➍ Poklopac baterijskog odjeljka

### Tjelesna temperatura

Normalna tjelesna temperatura varira između 36,5 i 37,5°C. Za vrijeme bolesti temperatura se može smanjiti (temperatura ispod normalne), ali ona obično raste ("groznica"). Najpouzdaniji način za mjerenje temperature je rektalno. Mjerenje temperature ispod jezika daje vrijednosti koje su malo ispod stvarne tjelesne temperature (normalna temperatura ispod jezika je 36 do 36,8°C). Mjerenja ispod pazuha daju nepouzdanje rezultate.

### Mjerenje temperature

- Pritisnite tipku za uključenje / isključenje. Na zaslonu se na nekoliko sekundi prikazuje oznaka test vrijednosti od 42°C i oznaka °C počinje treptati.
- Stavite senzor temperature pod jezik (sl. 2) i držite usta zatvorenima, ili:
- Uložite senzor temperature rektalno (1 cm duboko).
- Nakon približno jedne minute za čujete "bip" signal i oznaka °C prestaje treptati. To znači da je mjerenje završeno.
- Očitajte temperaturu na zaslonu.
- Pritisnite tipku za uključenje/isključenje kako bi isključili toplomjer. Ako ga ne isključite, sam će se automatski ugasiti nakon približno 20 minuta.

### Oznaka greške nakon signala završetka mjerenja

- Pojavljuju se crtice i oznaka °C počinje treptati (sl.3):
  - izmjerena temperatura je manja od 32 °C.
- Treptajuća °C oznaka (sl. 4):
  - izmjerena temperatura je viša od 42 °C.

### Memorija

Ako držite pritisnutom tipku za uključenje/isključenje, nakon nekoliko sekundi će se na zaslonu prikazati zadnja izmjerena temperatura.

### Čišćenje

Aparat čistite medicinskim alkoholom ili operite vodom čija temperatura nije viša od 60°C. Za bolnice: aparat stavite u vodu koja sadrži propisano sredstvo za dezinfekciju (pogledajte sl. 7), i to na najviše sat vremena.

### Zamjena baterije

Kada se na zaslonu pojavi oznaka prikazana na slici 5, baterija (tip LR41) se mora zamijeniti (sl. 6). Praznu bateriju odnesite na mjesto za sakupljanje kemijskog otpada.

## Česky

### Důležitá upozornění

- Teploměr používejte výhradně způsobem, popsáným v návodu.
- Neuchovávejte teploměr v blízkosti zdrojů tepla.
- Dbejte na to, aby teplota vody, kterou teploměr čistíte, nepřesáhla 60°C.

### Všeobecný popis (obr. 1)

- ➊ Teplotní senzor.
- ➋ Displej.
- ➌ Spínač/vypínač.
- ➍ Víčko prostoru pro napájecí článek.

### Tělesná teplota

Teplota zdravého lidského těla je v rozmezí 36,5 až 37,5 °C. Tato teplota může v průběhu určité choroby klesnout (podnormální teplota), ale většinou stoupá (horečka). Nejspolehlivější je teplota lidského těla měří v konečniku. Teplota, měřená pod jazykem, bývá trochu odlišná a to v rozmezí 36 až 36,8°C. Měřit teplotu v podpažní dutině se nedoporučuje, protože přináší nespolehlivé údaje.

### Měření teploty

- Stiskněte tlačítko spínače/vypínače. Na displeji se zobrazí testovací údaj (42 °C) a za několik sekund začne blikat °C jako symbol startu.
- Teploměr zasuněte pod jazyk (obr. 2) a zavřete ústa.
- Pokud měříte teplotu v konečniku, zasuněte teploměr asi 1 cm hluboko.
- Když asi za 1 minutu uslyšíte akustický signál a symbol °C přestane blikat, je měření ukončeno.
- Změřenou teplotu přečtete na displeji.
- Druhým stisknutím tlačítka spínače/vypínače přístroj vypnete. Pokud byste tak neučinili, přístroj se vypne asi za 20 minut automaticky.

### Chybné měření

- Objeví se čárky a písmeno °C začne blikat (obr. 3):
  - je změřená teplota nižší než 32° C.
- Jestliže po ukončení měření bliká symbol °C (obr. 4):
  - je změřená teplota vyšší než 42°C.

### Paměť

Pokud podržíte tlačítko spínače/vypínače stisknuté, zobrazí se na displeji (po dobu tří sekund) poslední změřená teplota.

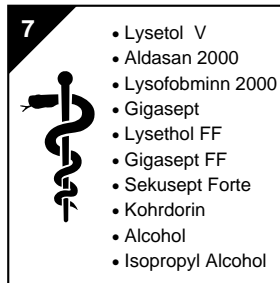
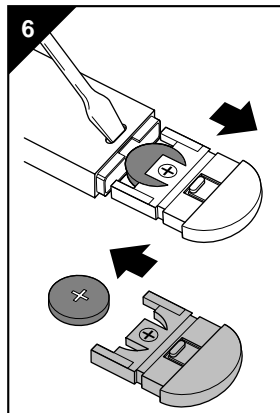
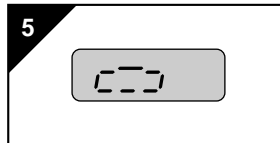
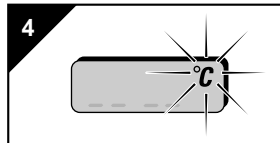
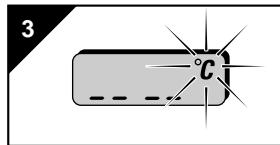
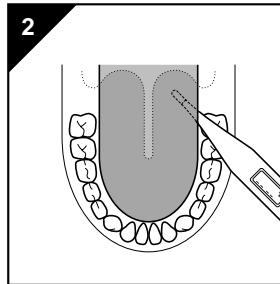
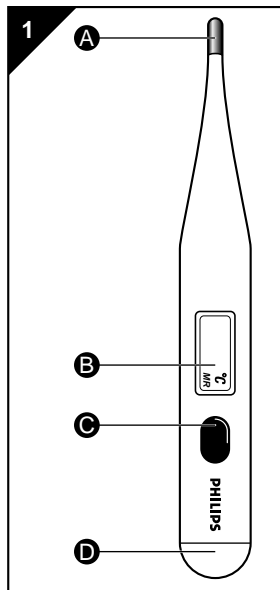
### Čištění

Přístroj můžete čistit teplou vodou nebo lihem. Pokud použijete teplou vodu, nesmí její teplota přesáhnout 60 °C.

Pro nemocnice: přístroj ponořte do vody s předepsaným desinfekčním roztokem (obr. 7) nejvýše na 1 hodinu.

### Výměna napájecího článku

Pokud by se na displeji zobrazil symbol, naznačený na obr. 5, je třeba napájecí článek (typ LR 41) nahradit novým. Vyčerpaný článek odevzdejte do sběrný chemického odpadu.



## Slovensky

### Dôležité upozornenie

- Teplomér používajte len spôsobom, aký je popísaný v tomto návode na použitie.
- Teplomér nedávajte do blízkosti ani priamo na zdroj tepla.
- Neumývajte ho vodou teplejšou ako 60 °C.

### Popis prístroja (obr. 1).

- ➊ Teplotný senzor
- ➋ Displej
- ➌ Spínač/vypínač
- ➍ Veko priestoru na baterky

### Telesná teplota

Normálna teplota tela sa pohybuje medzi 36,5 a 37,5 °C. Počas choroby môže teplota klesnúť (podchladenie), ale zvyčajne vystúpi (horúčka). Najdôveryhodnejší spôsob odmerania teploty tela človeka je rektálne. Meranie pod jazykom poskytuje hodnoty, ktoré sú o niečo nižšie ako skutočná teplota tela (normálna teplota pod jazykom je 36 až 36,8 °C). Meranie v podpaží nevedie k dôveryhodnému výsledku.

### Meranie teploty

- Stlačte spínač/vypínač. Počas niekoľkých sekúnd bude na displeji zobrazená testovacia hodnota 42 °C a symbol °C začne blikať.
- Senzor teploty vložte pod jazyk (obr. 2) a zatvorte ústa, alebo:
- Vložte senzor teploty rektálne (1 cm hlboko).
- Približne po 1 minúte budete počuť zvukový signál a symbol °C prestane blikať. Znamená to, že meranie je ukončené.
- Přečítajte teplotu na displeji.
- Teplomér vypnete stlačením spínača/vypínača. Ak ho nevympnete, prístroj sa sám automaticky vypne po pribl. 20 minútach.

### Chybná správa po zvukovom signále o „ukončení merania“

- Objavia sa čiarok a symbol °C začne blikať (obr. 3):
  - nameraná teplota je nižšia ako 32 °C.
- Blikajúci symbol °C (obr. 4):
  - nameraná teplota je vyššia ako 42 °C.

### Pamäť

Ak necháte spínač/vypínač zatlačený, po troch sekundách sa Vám na displeji objaví posledne nameraná teplota.

### Čistenie

Přístroj čistite vodou, ktorá nie je teplejšia ako 60 °C alebo s lekárskeym liehom.

Pre nemocnice: teplomer ponorte do vody obsahujúcej predpísanú desinfekčnú látku (viď obr. 7) najviac na 1 hodinu.

### Výměna bateriek

Keď sa symbol zobrazený na obr. 5 objaví na displeji, musíte vymeniť baterky (typ LR41) (viď obr. 6). Prázdne baterky odhadzujte na miesto určenom pre chemický odpad.

## Magyar

### Fontos

- A hőmérőt csak a használati útmutatóban leírtaknak megfelelően használja.
- Ne tegye ki a hőmérőt közvetlen hő hatásának.
- Ne tisztítsa 60 °C-nál melegebb vízben.

### Általános leírás (1. ábra)

- ➊ Hőmérséklet szenzor
- ➋ Kijelző
- ➌ Be/kikapcsoló gomb
- ➍ Az elemtartó fedele

### Testhőmérséklet

A normál testhőmérséklet 36,5 és 37,5 °C között ingadozik. Betegség alatt a hőmérséklet csökkenhet (alacsony hőmérséklet), de rendszerint felszökik (láz). A legmegbízhatóbb a végbélen keresztül történő lázmérés. Az aktuális testhőmérséklet mérésének legegyszerűbb módja a nyelv alatt történő lázmérés (a normál hőmérséklet a nyelv alatt 36-36,8 °C). A hónaljban történő lázmérés nem elég megbízható.

### Lázmérés

- Nyomja meg a be/kikapcsoló gombot. A 42 °C-os tesztérték néhány másodpercig megjelenik, majd a °C jel villogni kezd.
- Tegye a hőmérséklet érzékelőt a nyelve alá (2. ábra), és zárja össze az ajkait, vagy:
- Helyezze a hőmérséklet szenzort a végbélbe (1 cm mélyen).
- Kb. 1 perc múlva hangjelzést hall és a °C jel villogása megáll. Ez azt jelenti, hogy a lázmérés megtörtént.
- Olvassa le a hőmérsékletet a kijelzőn.
- Nyomja meg a be/kikapcsoló gombot a hőmérő kikapcsolásához. Ha nem kapcsolja ki a hőmérőt, kb. 20 perc múlva a készülék automatikusan kikapcsol.

### Hibaüzenet a "mérés megtörtént" jelzés után

- A "-." jel megjelenik és a °C jel villogni kezd (3. ábra).
  - a hőmérséklet 32 °C-nál alacsonyabb.
- Villog a °C jel (4. ábra):
  - a hőmérséklet 42 °C-nál magasabb.

### Memória

Ha nyomva tartja a be/kikapcsoló gombot, 3 másodperc múlva az utoljára mért testhőmérsékletet mutatja a kijelző.

### Tisztítás

A készüléket 60 °C-nál alacsonyabb hőmérsékletű vízzel vagy gyógyszerári alkohollal tisztíthatja. Kórházakban: tegye az erre a célra szolgáló fertőtlenítőszeres edénybe (lásd a 7. ábrát), és hagyja benne legalább 1 óra hosszat.

### Elemcsere

Ha az 5. ábrán lévő jel világít a kijelzőn, az elemet (LR41) ki kell cserélni (6. ábra). A kimerült elemet vigye a vegy hulladék gyűjtő helyre.

## MINŐSÉGTANÚSÍTÁS

A garanciajegyen feltüntetett forgalomba hozó vállalat a 2/1984. (III.10.) BKM-IpM együttes rendelet értelmében tanúsítja, hogy ezen típusú készülék megfelel a műszaki adatokban megadott értékeknek.

## GARANCIA

A forgalomba hozó vállalat a termékre 12 hónap garanciát vállal.

# PHILIPS

## HF 365



PHILIPS

**English** - This appliance meets the requirements of MDD 93/42/EEC for medical appliances.

**Hrvatski** - "ovaj aparat je izrađen u skladu s tehničkom normom MD 93/42/EEC za medicinske aparate."

**Česky** - Tento výrobek splňuje požadavky mezinárodní normy MDD 93/42/EEC pro lékařské přístroje

**Slovensky** - „Tento prístroj vyhovuje požiadavkám MDD 93/42/EEC pre lekárske prístroje.“

**Magyar** - Ez a készülék megfelel az orvosi készülékek gyártására vonatkozó MDD 93/42/EEC követelményeknek.

**Eesti** - See toode vastab EMÜ direktiivi MDD93/42 nõuetele meditsiintehnika kohta.

**Latviski** - "ši ierice pilnībā atbilst MDD 93/42/EEC direktīvām medicīniskajām iekārtām."

**Lietuviškai** - "šis prietaisas pagamintas pagal MDD 93/42/EEC reikalavimus medicininiams prietaisams."

**Slovenščina** - "Aparat ustreza zahtevam MDD 93/42/EEC za medicinske aparate"

**Русский** - Данный прибор соответствует медицинским требованиям 93/42/EEC для медицинского оборудования.

**România** - Acest aparat îndeplinește cerințele MDD 93/42/EEC pentru aparatură medicală.

## Eesti

**Pange tähele!**

- Kasutage termomeetrit ainult selle juhendi kohaselt.**
- Ärge jätke termomeetrit kuumuse kätte ega soojusallika lähedusse.**
- Ärge puhastage termomeetrit veega, mille temperatuur on üle 60 °C.**

Termomeetri osad (joonis 1)

- A** Andur
- B** Näidik
- C** Lüliti
- D** Patareipesa kaas

**Kehatemperatuur**
Inimese normaalne kehatemperatuur võib kõikuda 36,5–37,5 °C. Haiguse korral võib temperatuur langeda (alatemperatuur), kuid enamasti see tõuseb (palavik). Kõige kindlam moodus on temperatuuri mõõta anaalselt (s.t. pärasoolest). Temperatuuri võib mõõta ka suust, kuid sealt saadud mõõtmistulemus on veidi madalam (normaalne temperatuur on vahemikune 36–36,8 °C). Kaenla alt kraadimine ei anna täpseid tulemusi.

**Kraadimine**

- Lülitage termomeeter sisse. Näidikule kuvatakse mõneks sekundiks kontrolltemperatuur 42 °C ning tähis °C hakkab vilkuma.
- Pange termomeetri ots suhu (joonis 2) ja hoidke suu kinni või
- lūkake termomeetri ots umbes 1 cm sügavusele pärasoolde.
- Umbes 1 minuti pärast kostub helisignaali ning sümboli °C vilkumine lakkab. See tähendab, et kraadimine on lõppenud.
- Näidikul on mõõdetud temperatuur.
- Termomeetri väljalülitamiseks vajutage lülitit. Kui Te termomeetrit välja ei lülita, lülitub see u 20 minuti pärast automaatselt välja.

**Pärast helisignaali ilmuvad näidikule veateated**

- Näidikule ilmuvad kriipsud ja sümbol °C hakkab vilkuma (joonis 3):
  - mõõdetud temperatuur on madalam kui 32 °C.
- Vilkuv sümbol °C (joonis 4):
  - mõõdetud temperatuur on üle 42 °C.

**Mälu**

Hoides lülitit kolm sekundit all, ilmub näidikule viimati mõõdetud temperatuur.

**Puhastamine**
Ärge puhastage termomeetrit veega, mille temperatuur on üle 60 °C ega puhastage piiritusega. Haiglatele: pange termomeeter vastavasse desinfektsioonilahusesse (joonis 7) kõige rohkem üheks tunniks.

**Patarei vahetamine**
Kui näidikule ilmub joonisel 5 näidatud sümbol, tuleb patarei (tüüp LR 41) vahetada uue vastu välja (joonis 6). Viige tühi patarei vastavasse kogumiskohta.

## Latviski

**Svarīgi**

- Lietojiet šo termometru tikai tā, kā tas aprakstīts šajā lietošanas pamācībā.
- Neglabājiet termometru tuvu siltuma avotam.
- Nemazgājiet ūdenī, kas karstāks par 60 °C.

Galvenās sastāvdaļas (1. zīm.)

- A** Termosensors
- B** Displejs
- C** Ieslēgšanas/izslēgšanas poga
- D** Baterijas nodalījuma vāciņš

**Ķermeņa temperatūra**
Normāla cilvēka ķermeņa temperatūra ir no 36,5 līdz 37,5 °C. Slimības laikā šī temperatūra var kristies (zema temperatūra), taču parasti tā ceļas (drudzis). Visoptimālāk cilvēka temperatūru var noteikt, mērot to rektālā ceļā. Rezultāti, kurus iegūst, mērot temperatūru zem mēles, ir nedaudz zemāki par patiesajiem rādītājiem (normāla temperatūra zem mēles ir no 36 līdz 36,8 °C). Temperatūras mērīšana padusēs dod neprecīzus rezultātus.

**Temperatūras mērīšana**

- Nospiediet ieslēgšanas/izslēgšanas pogu. Uz pārīs sekundēm displejā parādīsies pārbaudes vērtība 42 °C un sāks mirgot °C simbols.
- Palieciet termosensoru zem mēles (2. zīm.) un turiet muti aizvērtu vai
- levietojiet termosensoru rektālī (1 cm dziļumā).
- Pēc apmēram vienas minūtes jūs dzirdēsiet skaņas signālu un °C simbols pārstās mirgot. Tas nozīmē, ka mērīšana ir pabeigta.
- Nolasiyet displejā uzrādīto temperatūru.
- Nospiediet ieslēgšanas/izslēgšanas pogu, lai izslēgtu termometru. Ja jūs neizslēdzat ierīci ar roku, tā izslēgsies automātiski pēc apmēram 20 minūtēm.

**Kļūdas ziņojumi pēc mērīšanas beigu signāla**

- Cētras svītrīņas un mirgojošs °C simbols (3. zīm.):
  - izmērītā temperatūra ir zemāka par 32 °C.
- Mirgojošs °C simbols (4. zīm.):
  - izmērītā temperatūra ir augstāka par 42 °C.

**Atmiņa**

Turot ieslēgšanas/izslēgšanas pogu nospiestu, pēc trīs sekundēm displejā parādīsies pēdējās mērīšanas rezultāts.

**Tirīšana**

Tīriet ierīci ar medicīnisko spirtu vai ūdeni, kas nav karstāks par 60 °C. Slimnicām: iegremdējiet termometru ūdenī ar dezinficējošo līdzekli (sk. 7. zīm.) ne ilgāk par vienu stundu.

**Bateriju apmaiņa**
Kad displejā parādās 5. zīm. attēlotais simbols, baterija (modelis LR41) ir jāapmaina. Tukšo bateriju nododiet sadzīves ķīmisko atkritumu savākšanas punktā.

## Lietuviškai

**Svarbu žinoti**

- Naudokite termometrą tik taip, kaip nurodyta šiose naudojimo instrukcijose.
- Nelaikykite termometro šilumos šaltinyje ar arti jo.
- Neplaukite termometro vandeniu, karštesniu negu 60°C.

Bendras aprašymas (1 pieš.)

- A** Temperatūros sensorius
- B** Ekranas
- C** Įjungimo / Išjungimo mygtukas
- D** Maitinimo elementų dėžutės dangtelis

**Kūno temperatūra**

Normali kūno temperatūra svyruoja tarp 36.5°C ir 37.5°C. Ligos atveju temperatūra gali nukristi (per žema temperatūra), bet paprastai ji pakyla ( karštis ). Patikimiausia matuoti žmogaus temperatūrą tiesiojoje žarnoje. Matuojant temperatūrą po liežuviu, rodoma temperatūra, truputį žemesnė už tikrą kūno temperatūrą (normali kūno temperatūra po liežuviu yra tarp 36°C ir 36.8°C). Matuojant temperatūrą pažastyse, rodomi duomenys yra nepatikimi.

**Kaip pamatuoti žmogaus temperatūrą**

- Paspauskite įjungimo/išjungimo mygtuką. Keletą sekundžių patikrinimui ekrane matysis 42°C temperatūra, tada ima žybsėti °C simbols.
- Padėkite temperatūros sensorių po liežuviu (2 pieš.) ir užčiaupkite burną, arba:
- Įkiškite temperatūros sensorių į tiesiąją žarną (1cm).
- Po maždaug 1 minutės išgirsite ryptelėjimą ir °C simbolis nustos žybsėti. Tai reiškia, kad tempertūros matavimas baigtas.
- Pažiūrėkite, kokia temperatūra matoma ekrane.
- Norint išjungti termometrą, reikia paspausti įjungimo/išjungimo mygtuką. Jei termometro neišjungsite, prietaisas pats automatiškai išsijungs maždaug po 20 minučių.

**Jei po signalo “matavimas baigtas” negalite perskaityti matavimo duomenų**

- Atsiranda brūkšneliai ir ima žybsėti °C simbols (3 pieš.).
  - Matuojama temperatūra žemesnė negu 32°C.
- Žybsi °C simbolis (4 pieš.):
  - Matuojama temperatūra aukštesnė negu 42°C.

**Atmintis**

Jei palaikysite nuspaudę įjungimo/išjungimo mygtuką, po trijų sekundžių ekrane pasirodys paskutinį kartą matuota temperatūra.

**Valymas**

Valykite prietaisą vandeniu, kurio temperatūra ne aukštesnė kaip 60°C, arba medicininii alkoholiu. Ligoninėms: įmerkite termometrą į vandenį su prirašyta dezinfkcijos priemone (žr. 7 pieš.) ne ilgiau kaip 1-ai valandai.

**Maitinimo elementų keitimas**
Kai ekrane atsiranda simbols, parodytas 5-me piešinėlyje, reikia pakeisti maitinimo elementą (tipas LR41) (žr. 6 pieš.). Tuščią maitinimo elementą atiduokite į cheminių atliekų surinkimo punktą.

## Український

**Увага!**

- Користуйтеся цим термометром лише так, як описано у цій інструкції.
- Не тримайте термометр близько до джерел тепла або у них.
- Не мийте його водою з температурою понад 60С.

Загальний опис (мал. 1)

- A** Датчик температури
- B** Дисплей
- C** Кнопка «Ввімк./вимк.»
- D** Кришка відсіку батарей

**Температура тіла**

Нормальна температура тіла коливається між 35,5 та 37,5С. Під час хвороби температура може знизитись (субнормальна температура), але, як правило, вона піднімається («жар»). Найбільш надійним способом визначення температури тіла є ректальний. Вимірювання температури під язиком дає трохи занижені результати у порівнянні з фактичною температурою тіла (нормальна температура під язиком від 36 до 36,8С).

**Вимірювання температури**

- Натисніть кнопку «Ввімк./вимк.» . На кілька секунд на дисплеї з’явиться контрольна температура 42С, а потім почне блимати символ «С».
- Покладіть датчик температури під язик (мал. 2) і закрийте рот, або
- Вставте датчик температури у пряму кишку (на глибину приблизно 1 см).
- Приблизно через 1 хвилину ви почуєте «біп» і символ «С» припинить блимання. Це значить, що вимірювання закінчено.
- Прочитайте температуру на дисплеї.
- Натисніть кнопку «Ввімк./вимк.» , щоб вимкнути термометр. Якщо ви його не вимкнете, то прилад автоматично вимкнеться приблизно через 20 хв.

Повідомлення про помилку після сигналу «вимірювання закінчено»:

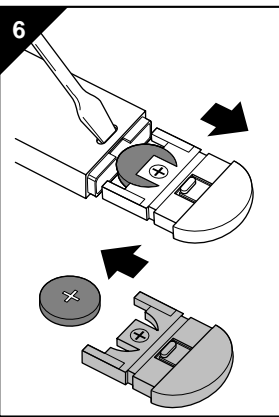
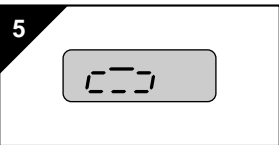
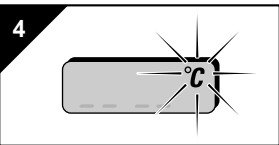
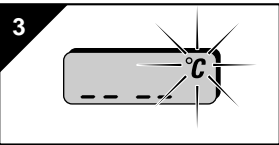
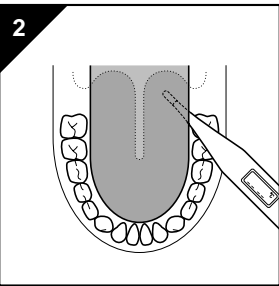
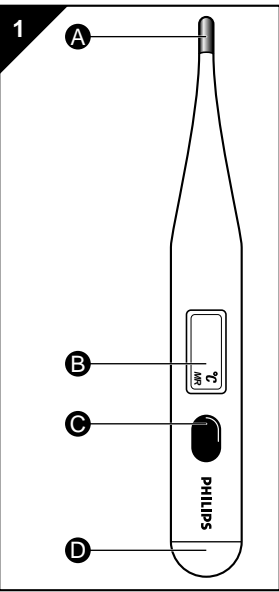
- З’являються значки “тире” і починає блимати символ “С” (мал. 3)
  - температура, що вимірюється, нижча за 32С;
- символ «С» блимає (мал. 4):
  - температура, що вимірюється, вища за 42С.

**Пам’ять**
Якщо тримати натиснутою кнопку «Ввімк./вимк.» , то на дисплеї через три секунди з’явиться температура, яку було виміряно останньою.

**Чищення**
Прилад слід мити водою, температура якої не вища за 60С, або медичним спиртом. Для лікарень: зануріть у воду, що містить передбачену дезінфікуючу речовину (див. мал. 7), щонайбільше на годину.

**Заміна батареї**

Коли на дисплеї з’являється символ, зображений на мал. 5), то слід замінити батарейку типу LR41 (див. мал. 5). Батарейку слід здати на пункт збору хімічних відходів.



## Русский

**Внимание**

- Соблюдайте правила пользования термометром, изложенные в настоящем руководстве по эксплуатации.
- Не следует помещать термометр в нагревательные приборы или в непосредственной близости от таких приборов.
- Запрещается мыть термометр водой, температура которой превышает 60 °С.

Общее описание (рис.1)

- A** Термочувствительный элемент
- B** Дисплей
- C** Кнопка Вкл./Выкл.
- D** Крышка отсека для установки батарейки

**Температура тела**

Температура тела здорового человека изменяется от 36,5 до 37,5°С. При заболеваниях эта температура может падать (“пониженная температура”) или повышаться (“жар”). Наиболее надежным способом измерения температуры человека является ректальный (в прямой кишке). Значения температуры, измеренной под языком несколько ниже фактической температуры тела (нормальная температура под языком от 36 до 36,8°С). Измерение температуры в подмышечной впадине дает неполные достоверные результаты.

**Измерение температуры**

- Нажмите кнопку Вкл./Выкл. На дисплее на несколько секунд появится тестовое значение 42°С, а затем начнет мигать символ °С.
- Поместите термочувствительный элемент под язык (рис. 2) и держите рот закрытым или:
- Введите термочувствительный элемент в прямую кишку (на глубину 1 см).
- Примерно через 1 минуту вы услышите звуковой сигнал и символ °С перестанет мигать. Это означает, что измерение завершено.
- Прочитайте температуру на дисплее.
- Нажмите кнопку Вкл./выкл. для того, чтобы выключить термометр.
- Если вы не выключили прибор, он отключится автоматически примерно через 20 минут.**

**Сообщения об ошибке после сигнала “завершение измерения”**

- Появляются черточки и символ “°С” начинает мигать (рис. 3).
  - измеренная температура ниже 32 °С.
- Мигающий символ °С (рис.4):
  - измеренная температура выше 42 °С.

**Память**
Если вы будете удерживать кнопку Вкл./Выкл. в нажатом состоянии, то результат последнего измерения появится на дисплее через три секунды.

**Очистка**
Прибор следует очистить водой, температура которой не превышает 60°С или медицинским спиртом. Для больниц: погрузите термометр в воду, содержащую предписанное дезинфицирующее средство (см. рис. 7) самое большее на 1 час.

## România

**Important**

- Folosiți termometrul numai în felul descris în aceste instrucțiuni de utilizare.
- Nu țineți termometrul într- o sur-să de căldură sau aproape de ea.
- Nu- l curățați cu apă care este mai caldă de 60°C.

Descriere generală (fig. 1)

- A** Senzorul de temperatură
- B** Afișajul
- C** Butonul de pornire/ oprire
- D** Capacul compartimentului pentru baterii

**Temperatura corpului**

Temperatura normală a corpului variază între 36,5 și 37,5°C. În timpul unei boli această temperatură poate să scadă (temperatură subnormală), dar de obicei ea crește ( febră ). Metoda cea mai demnă de încredere de a lua temperatura unei persoane este cea pe cale rectală. Măsurarea sub limbă duce la valori care sunt întrucâtva dedesubtul temperaturii actuale ale corpului (temperatura normală dedesubtul limbii este de 36 la 36,8°C). Măsurarea la subsuori dă valori pe care nu te poți bizui.

**Luarea temperaturii unei persoane**

- Apăsai butonul de pornire/ oprire. Valoarea pentru verificare de 42°C se afișează pentru câteva secunde iar simbolul °C începe să apară intermitent.
- Puneți senzorul de temperatură sub limbă (fig. 2) și țineți gura închisă, sau:
- Introduceți senzorul de temperatură rectal (la o adâncime de 1 cm).
- După aproximativ 1 minut veți auzi un piuit iar simbolul °C nu va mai clipi. Aceasta înseamnă că măsurătoarea a fost încheiată.
- Citiți temperatura de pe afișaj.
- Apăsai butonul de pornire/ oprire pentru a opri termometrul.
- Dacă nu- l opriți, aparatul se va opri de la sine în mod automat după aproximativ 20 de minute.

**Mesajul de erori după semnalizarea de măsurătoare încheiată**

- Apar liniuțe iar simbolul °C începe să apară intermitent (fig. 3):
  - temperatura măsurată este mai mică de 32°C.
- Simbolul °C apare intermitent (fig. 4):
  - temperatura măsurată este mai mare de 42°C.

**Memoria**

Dacă țineți butonul de pornire/ oprire apăsat, după trei secunde va fi afișată ultima temperatură măsurată.

**Curățarea**

Curățiți aparatul cu apă care nu este mai caldă de 60°C sau cu spirt medicinal. Pentru spitauri: cufundați termometrul în apă care conține dezinfectantul prescris (vedeți fig. 7) pentru cel mult 1 oră.

**Înlocuirea bateriei**
Când simbolul arătat în fig. 5 apare pe afișaj, trebuie înlocuită bateria (tip LR41) (vedeți fig. 6). Predați bateria goală la un centru de colectare pentru deșeuri chimice.

**Zamena baterейки**
Батарейку (типа LR41) следует заменить когда на дисплее появляется символ, показанный на рис. 5. (см. рис. 6). Разряженную батарейку следует сдать в пункт приема химических отходов.

## Slovenščina

**Pomembno**

- Termometer uporabljajte samo na način, kot je opisan v teh navodilih.
- Termometra ne hranite v bližini ali na toplih predmetih.
- Ne perite ga z vodo, toplejšo od 60°C.

Splošni opis (sl. 1)

- A** Temperturni senzor
- B** Prikazovalnik
- C** Gumb za vklop / izklop
- D** Pokrovček prostora za baterije

**Telesna temperatura**

Običajna telesna temperatura niha med 36.5 in 37.5 °C. V primeru bolezni, se lahko temperatura zniža (prenzaka temperatura), ponavadi pa se zviša (“vročica”). Najbolj zanesljiv način merjenja temperature pri osebi je rektalni. Rezultati merjenja pod jezikom so nekoliko nižji, kot je dejanska telesna temperatura (običajna temperatura pod jezikom je 36 do 36.8 °C). Merjenje pod pazduho pokaže neresnične vrednosti.

**Merjenje temperature**

- Pritisnite gumb za vklop / izklop. Za nekaj sekund se prikaže testna vrednost 42 °C in utripa simbol °C.
- Temperturni senzor postavite pod jezik (sl. 2) in zaprite usta ali;
- Senzor postavite v danko (1 cm globoko).
- Po približno 1 minuti, boste zaslišali pisk, simbol °C preneha utripati. To pomeni, da je merjenje končano.
- Preberite temperaturo na prikazovalniku.
- Pritisnite gumb za vklop / izklop, da izklopite termometer. Če termometra ne izklopite, se bo po 20 minutah samodejno izklopil.

**Opozorilo za napako po signalu za “merjenje končano”**

- Pokažejo se črtice in simbol °C začne utripati (sl. 3):
  - izmerjena temperatura je nižja od 32 °C.
- Utripajoči simbol °C (sl. 4):
  - izmerjena temperatura je višja od 42 °C.

**Spomin**

Če pritisnete gumb za vklop / izklop na držite, se po 3 sekundah na prikazovalniku izpiše nazadnje zmerjena vrednost.

**Čiščenje**
Aparat očistite z vodo, ki ni toplejša od 60 °C ali z medicinskim alkoholom.

Za bolnišnice: največ za 1 uro ga potopite v vodo, ki vsebuje predpisano razkužilo (sl. 7).

**Zamenjava baterij**
Ko se na prikazovalniku prikaže simbol, ki je na sl. 5, je potrebno zamenjati baterijo (tip LR41) (glej sl. 6). Prazno baterijo odvrzite na zbirno mesto za kemične odpadke.