

# NEDERLANDS

## 1 Inleiding

De Philishave Q one is het topmodel uit de Philishave product range. Het apparaat combineert exclusieve vormgeving met een interactief scheersysteem dat optimale scheerprestaties levert.

Het systeem bestaat uit twee units:

- Het basisstation.
- Het scheerapparaat.

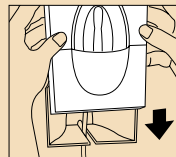
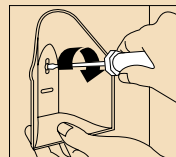
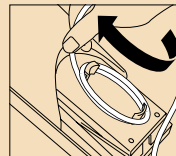
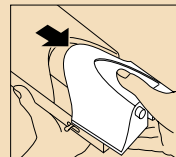
Het basisstation dient als houder en oplaadstation voor het scheerapparaat en als informatiebron voor de gebruiker. Tijdens het scheren communiceren de twee units met elkaar via een draadloze verbinding (infrarood).

Het scheerapparaat heeft drie sensoren die tijdens het scheren de druk op de scheerhoofden meten en een sensor die de positie op het gezicht vaststelt. Op basis van de informatie van de sensoren en de, op het basisstation ingestelde huidgevoeligheid, wordt de vering van de scheerhoofden aangepast.

De ergonomisch vormgegeven Philishave Q one is bovendien uitgerust met het unieke Reflex Action System van Philishave.

Bij dit systeem volgen de scheerhoofden de contouren van het gezicht. Dit garandeert een optimaal scheerresultaat.

## 2 Basisstation installeren



Het basisstation kan worden neergezet of opgehangen. Het systeem is geschikt voor aansluiting op elke netspanning tussen 100-240 Volt en past zich automatisch aan.

### Neerzetten

- ▶ Verwijder het deksel van de achterzijde van het basisstation.
- ▶ Breng het snoer op lengte.
- ▶ Plaats het deksel weer.
- ▶ Steek de stekker in het stopcontact.

### Ophangen

- ▶ Verwijder het deksel van de achterzijde van het basisstation.
- ▶ Schroef het deksel op de gewenste plaats aan de muur met de bijgeleverde pluggen en schroeven.
- ▶ Breng het snoer op lengte.
- ▶ Schuif de spiegel over het deksel.
- ▶ Steek de stekker in het stopcontact.

## 3 Opladen

▶ Steek de stekker in het stopcontact. Op het basisstation gaat nu een rood lampje branden 'POWER'.

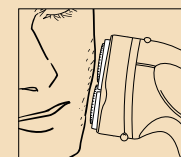
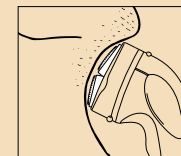
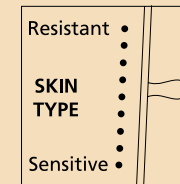
- ▶ Plaats het scheerapparaat in de houder. Het apparaat laadt nu automatisch op.
- De eerste keer duurt het ca. 8 uur voor het apparaat volledig is opgeladen. Ook als het apparaat lang niet is gebruikt (in het venster van het scheerapparaat is dan geen informatie te zien), duurt het opladen 8 uur.
- Volledig opladen duurt ongeveer 4 uur. Na het opladen verschijnt de melding 'FULL' in het venster van het scheerapparaat.
- Een volledig opgeladen scheerapparaat heeft een totale scheertijd van maximaal 50 minuten.

### Over de ingebouwde batterijen

Het systeem heeft ingebouwde, oplaadbare batterijen. De batterijen gaan het langst mee, als u het apparaat oplaadt en bewaart bij een temperatuur tussen +5°C en +35°C.

- Continu opladen heeft geen invloed op de levensduur van de ingebouwde batterijen.

## 4 Scheren

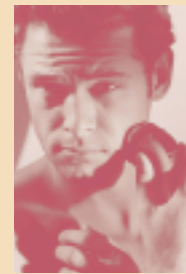


- Zorg ervoor dat het apparaat opgeladen is.
- Zorg ervoor dat het apparaat niet nat wordt.
- U krijgt het beste resultaat als de huid droog is. Scheert u zich bij voorkeur vóór het wassen of enige tijd erna.

- ▶ Op het basisstation kunt u de huidgevoeligheid instellen met de speciale knop 'SKIN TYPE'. Weet u niet hoe gevoelig uw huid is, stel het systeem dan de eerste keer in op de stand 'Sensitive' (= gevoelig). Probeer vervolgens stapsgewijs uit wat de ideale instelling voor uw huidtype is.
- Het Reflex Action System van Philishave volgt nauwkeurig de contouren van het gezicht. Zo hebben de scheerhoofden altijd optimaal contact met de huid.
- Het scheerapparaat stelt zich automatisch in op het gezichtdeel dat u scheert en de druk die u op de scheerhoofden uitoefent. Dit gebeurt mede op basis van de huidgevoeligheidsinstelling.
- Tijdens het scheren is op het basisstation te zien, of u het scheerapparaat optimaal tegen uw gezicht aandrukt. Als bij 'SHAVING PRESSURE' het linker (rode) lampje brandt, dan drukt u niet hard genoeg. Brandt het rechter (rode) lampje, dan drukt u te hard. Wanneer de scheerdruk optimaal is voor uw huidtype, dan branden één of meerdere groene lampjes op het basisstation.

## Scheren

- ▶ Zet het apparaat aan.
- ▶ Beweeg de scheerhoofden vlot over de huid. Maak zowel rechte als draaiende bewegingen.
- ▶ Houd de huid met uw vrije hand strak.
- De haren zullen dan verder uit de huid komen en korter worden afgeschoren.
- Ook lange haren in de hals kunnen op deze manier geschoren worden.

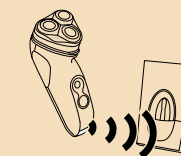


Gun uw huid twee tot vier weken om aan het Philishave scheersysteem te wennen.

## Tondeuse

- De tondeuse is speciaal ontworpen voor het bijwerken van bakkebaarden en snor.
- De tondeuse kan worden ingeschakeld terwijl de motor draait.
- ▶ Klap de tondeuse uit door de schuifknop naar boven te bewegen.

## 5 Informatie



Het basisstation en het scheerapparaat staan via een draadloze verbinding (InfraRood) met elkaar in contact. Tijdens het scheren stuurt het scheerapparaat scheergegevens naar het basisstation.

### Demonstratieprogramma

De Philishave Q one heeft twee demonstratie programma's: een continu-demonstratie en een korte demonstratie. De continu-demonstratie toont doorlopend alle symbolen van het basisstation, zonder dat de geluidsignalen te horen zijn of het scheerapparaat gaat draaien. De korte demonstratie toont in ca. twee minuten alle mogelijkheden.

### Continu-demonstratie

Zorg dat er IR verbinding is tussen het scheerapparaat en het basisstation. Houd de aan/uit knop enkele seconden ingedrukt totdat symbolen op de houder verschijnen. U kunt de demonstratie afbreken door de aan/uit knop in te drukken.

### Korte demonstratie

Zorg dat er IR verbinding is tussen het scheerapparaat en het basisstation. Houd de aan/uit knop ingedrukt totdat symbolen op het basisstation verschijnen en weer uitgaan. Op het scheerapparaat verschijnt daarna '00 shaves'. Tijdens de demonstratie wordt het apparaat automatisch drie keer ingeschakeld. U kunt de demonstratie afbreken door aan/uit knop in te drukken.



Zowel het venster van het scheerapparaat als het basisstation geven informatie:

#### A Informatie in het venster van het scheerapparaat

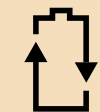
##### Het aantal beschikbare scheerbeurten 'SHAVES'.

In het venster wordt het aantal beschikbare scheerbeurten aangegeven. Deze aanduiding geldt voor u persoonlijk omdat zij is gebaseerd op de hoeveelheid energie die u per scheerbeurt gebruikt.

- Het apparaat verzamelt tijdens scheren informatie over uw scheergedrag, het woordje 'LEARNING' geeft dat aan.
- Het aantal beschikbare scheerbeurten is afhankelijk van de lengte van de scheerbeurt, de manier van scheren, de mate waarin u de tondeuse gebruikt, het type baard, het huidtype en het schoonhouden. Als het apparaat voor de eerste keer wordt opgeladen is het persoonlijke scheergedrag nog niet bekend. Het apparaat gaat dan uit van een scheerbeurt van 3 minuten en het venster geeft 16 beurten aan.
- Verandert het scheergedrag dan wordt na verloop van tijd, het aantal beschikbare scheerbeurten aangepast (bijvoorbeeld 6 minuten scheren geeft 8 scheerbeurten).
- Een opgeladen apparaat heeft een totale scheertijd van maximaal 50 minuten.



Power



LEARNING

#### Aanduiding om op te laden

- Als na het scheren een geluidssignaal klinkt en het venster geeft '0 SHAVES' aan, dan moet het scheerapparaat weer worden opgeladen.

#### B Informatie op het basisstation

##### Netspanning

- Als de netspanning is aangesloten, brandt de POWER-symbool.

##### Draadloze verbinding tussen houder en scheerapparaat

- Dit symbool brandt zolang er verbinding is tussen scheerapparaat en basisstation.

##### Scheerapparaat is aan het opladen

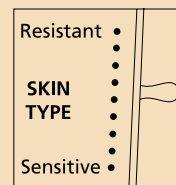
- Dit symbool geeft aan dat het scheerapparaat aan het opladen is. Zodra het scheerapparaat volledig is opgeladen, dooft het symbool.

##### LEARNING-symbool

- Dit symbool gaat branden, als het scheerapparaat tijdens het scheren scheergegevens verzamelt op basis waarvan het aantal nog beschikbare scheerbeurten wordt berekend.



Shaving Pressure



#### Schoonmaak-aanduidingen

Dit symbool en een geluidssignaal geven aan dat de scheerunit moet worden schoongemaakt. (Zie '6 schoonmaken').

Deze symbolen en een geluidssignaal geven aan dat de scheerunit en de scheerhoofden moeten worden schoongemaakt.

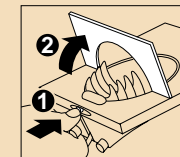
#### Scheerdruk 'SHAVING PRESSURE'

- Tijdens het scheren is op het basisstation te zien of u het scheerapparaat optimaal tegen uw gezicht aandrukt. (Zie '4 scheren').

#### Instelling huidgevoeligheid

- Op het basisstation staat aangegeven welke huidgevoeligheid u hebt ingesteld met de huidgevoeligheidsschakelaar. Het bereik loopt van 'SENSITIVE' voor de gevoelige huid tot 'RESISTANT' voor als uw huid vrij ongevoelig is voor huidirritatie. Kies de stand die het beste bij uw huidtype past.

#### 6 Schoonmaken



Houd uw Philishave-systeem goed schoon, dan bent u ervan verzekerd dat alles altijd optimaal functioneert.

#### Het basisstation reinigen

Houd de houder voor het scheerapparaat schoon. Vuil in de houderruimte kan goed functioneren van de infrarood-verbinding belemmeren. Deze ruimte reinigt u als volgt:

- Haal altijd eerst de stekker uit het stopcontact.
- Druk de knop aan de onderzijde van het basisstation in en verwijder het voorpaneel.
- Borstel de ruimte met het meegeleverde borsteltje schoon.
- Zet het voorpaneel weer op zijn plaats.

#### Het scheerapparaat reinigen

##### Schoonmaken

- Schakel het apparaat uit. Gebruik het bijgesloten borsteltje. U kunt de scheerunit schoonmaken met een ontvettende vloeistof (bijvoorbeeld alcohol). Gebruik voor het smeren van de scheerhoofden en de tondeuse een druppeltje naaimachine-olie.

##### Tondeuse

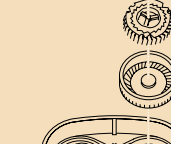
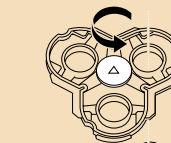
- Borstel de tondeuse na ieder gebruik schoon. Smeer elke zes maanden de tanden van de tondeuse.

##### Scheerunit en scheerhoofden

- Maak het apparaat schoon als het basisstation dat aangeeft. (Zie '3 Het venster').



Schoonborstelen



#### Scheerunit

- Borstel eerst de bovenkant schoon. Neem de scheerunit van het apparaat door de ontgrendelknop in te duwen. Maak de binnenkant schoon.

#### Scheerhoofden

- Haal de scheerunit uit elkaar om de scheerhoofden schoon te maken.

Draai het wielje linksom en verwijder de opsluitplaat.

Maak niet meer dan één mesje en kapje tegelijk schoon omdat deze op elkaar zijn ingeslepen. Wanneer u de mesjes en kapjes toch verwisseld kan het een aantal weken duren voordat het apparaat weer optimaal scheert.

Maak het mesje voorzichtig schoon door met de korte haren van het borsteltje in de richting van de pijl te borstelen.

Borstel het kapje schoon. Het is alleen nodig om het centrale punt van het kapje te smeren als u de scheerunit heeft ontvet of als uw huid erg droog is. Zet de scheerunit weer in elkaar door het wielje in te duwen en rechtsom te draaien. Het is alleen nodig om de bovenkant van de scheerhoofden te smeren als u de scheerunit heeft ontvet of als uw huid erg droog is.

#### 7 Scheerhoofden vervangen

##### Scheerhoofden vervangen

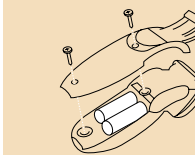
Beschadigde of verleten scheerhoofden kunt u uitsluitend vervangen door Philishave Reflex Action scheerhoofden (type HQ 5).

#### 8 Snoer vervangen

Indien het snoer van dit apparaat is beschadigd, dient het uitsluitend te worden vervangen door een door Philips daartoe aangewezen reparateur, omdat voor de reparatie speciale gereedschappen en/of onderdelen vereist zijn.

#### 9 Batterijen verwijderen

De ingebouwde batterijen zijn milieuvriendelijk en bevatten geen cadmium, lood of kwik. Als u het apparaat afdankt dan is het toch nodig om de batterijen uit het apparaat te halen en deze apart in te leveren op een door de overheid hiertoe aangewezen plaats.



Opmerking: U kunt de Philishave ook naar een Philips Service Centrum brengen. Daar worden de batterijen dan voor u verwijderd en wordt alles milieuvriendelijk verwerkt.

##### Verwijderen

- Voordat u de batterijen verwijdert, moeten ze helemaal leeg zijn. Laat het apparaat werken, totdat de motor stopt.
  - Draai de schroeven los.
  - Open het apparaat.
  - Verwijder de batterijen.