

# Bienvenue

## Guide d'utilisation rapide

- 1 Connectez l'émetteur
- 2 Connectez le récepteur
- 3 Amusez-vous



**PHILIPS**

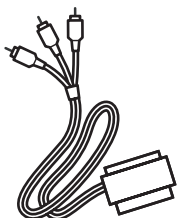
# Contenu



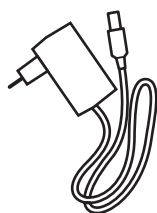
A. Émetteur



B. Récepteur



C. Câble SCART/RCA



D. Adaptateur d'alimentation (2x)



E. Guide d'utilisation rapide

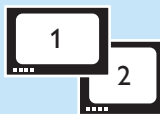


F. Cordon d'extension de télécommande

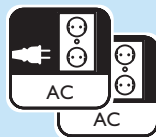


G. Manuel d'utilisation

Que vous faut-il d'autre



Télévisions 1 et 2



Sortie d'alimentation (2x)



Magnétoscope

ou



Graveur de DVD

ou



Lecteur DVD

ou



Récepteur satellite

ou



Décodeur

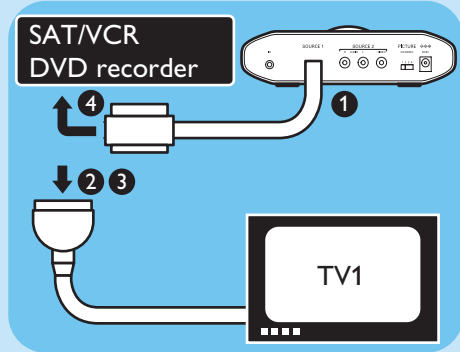
1 ou 2 sources vidéo

# 1

## Connectez l'émetteur

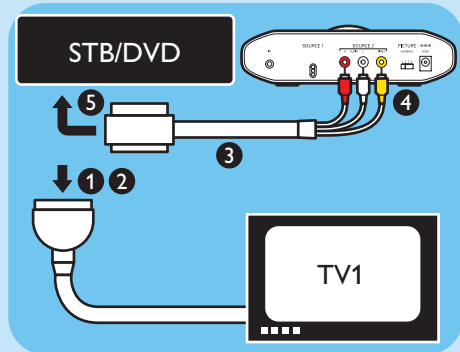
### A Connectez le dispositif SAT, magnéscope ou graveur de DVD

1. Prenez l'émetteur fourni (A).
2. Cherchez le câble SCART de la source vidéo connecté à TV1 :
  - Soit : récepteur satellite
  - Ou : magnéscope
  - Ou : graveur de DVD
3. Débranchez le câble SCART de la source vidéo.
4. Branchez le câble SCART de l'émetteur dans le port SCART de la source vidéo.



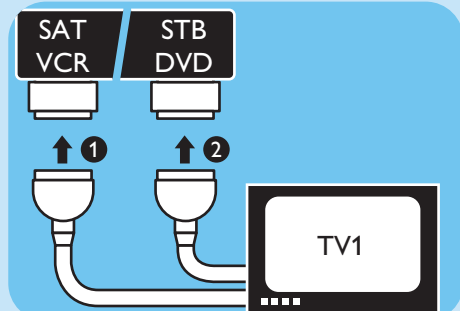
### B Connectez votre autre source vidéo

1. Cherchez le câble SCART de la source vidéo connecté à TV1 :
  - Soit : décodeur
  - Ou : lecteur DVD
2. Débranchez le câble SCART de la source vidéo.
3. Prenez le câble SCART/RCA fourni (C).
4. Branchez les connecteurs RCA dans les ports correspondants sur l'émetteur (A).
5. Branchez le connecteur SCART du câble SCART/RCA (A) dans le port SCART de la source vidéo.



### C Connectez la TV1

1. Branchez le câble SCART de la TV1 dans le connecteur SCART de l'émetteur sur la source vidéo 1.
2. Branchez le câble SCART de la TV1 dans le connecteur SCART de l'émetteur sur la source vidéo 2.

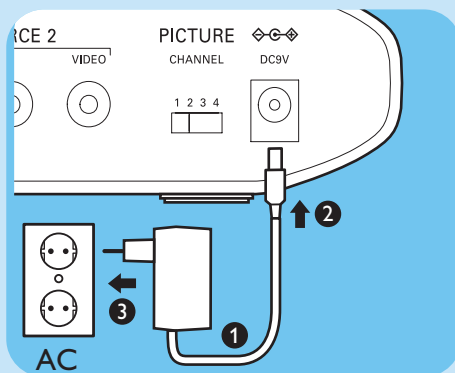


Insérez fermement les connecteurs SCART dans les ports :

1. Enfichez le connecteur droit dans le port.
2. Appliquez une certaine force en insérant le connecteur.

## D Connectez l'adaptateur d'alimentation

1. Prenez l'adaptateur d'alimentation fourni (D).
2. Branchez le connecteur dans le connecteur d'alimentation **DC 9V** de l'émetteur (A).
3. Branchez l'adaptateur sur la prise de secteur.  
> Le témoin d'alimentation à l'avant devient rouge.



## E Contrôlez le fonctionnement de la TV1

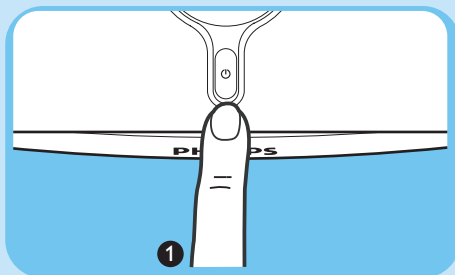
1. Allumez la TV1.
2. Allumez la source vidéo connectée.
3. Sélectionnez l'entrée SCART correcte sur la TV1.
4. Vérifiez si la TV1 affiche l'image de la source vidéo.  
> L'émetteur est bien connecté.

# 2

## Connectez le récepteur

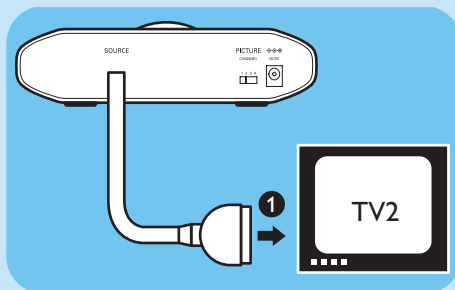
### A Préparation

1. Allumez l'émetteur (A).
2. Allumez la source vidéo.
3. Munissez-vous de ces éléments :
  - Récepteur (B)
  - Adaptateur d'alimentation (D)
  - Télécommande de la source vidéo.
  - Ce guide d'utilisation rapide (E)
4. Allez à la TV2.



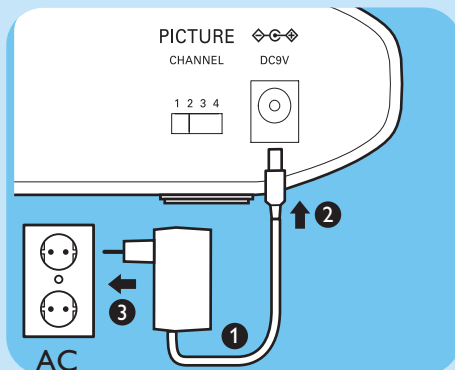
## B Connectez la TV2

1. Branchez le câble SCART du récepteur dans le port SCART de la TV2.



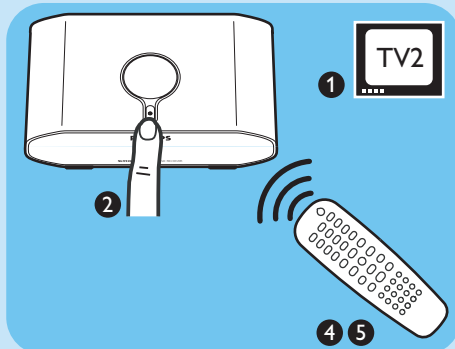
## C Connectez l'adaptateur d'alimentation

1. Prenez l'adaptateur d'alimentation fourni (D).
2. Branchez le connecteur dans le connecteur d'alimentation **DC 9V** du récepteur (B).
3. Branchez l'adaptateur sur la prise de secteur.  
> Le témoin d'alimentation à l'avant devient rouge.

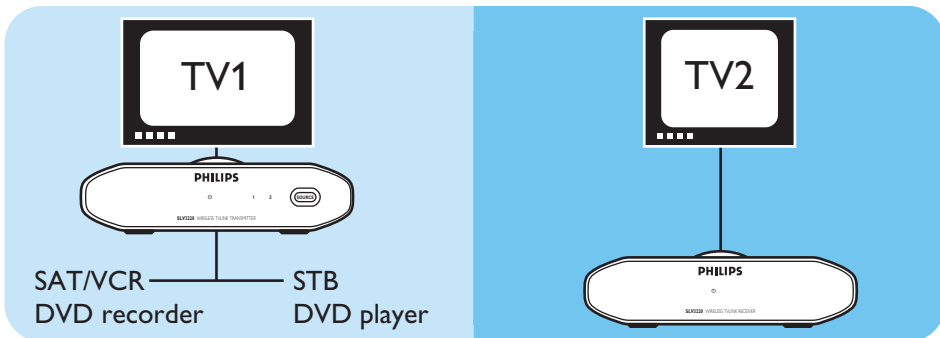


## D Contrôlez le fonctionnement de la TV2

1. Allumez la TV2.
2. Allumez le récepteur (B).
3. Sélectionnez l'entrée SCART correcte sur la TV2.
4. Pointez la télécommande de la source vidéo sur le récepteur (B).
5. Commandez la source vidéo avec la télécommande.
6. Vérifiez si la TV2 affiche l'image de la source vidéo.  
> Le récepteur est bien connecté.



# Résultat



## 3

## Amusez-vous

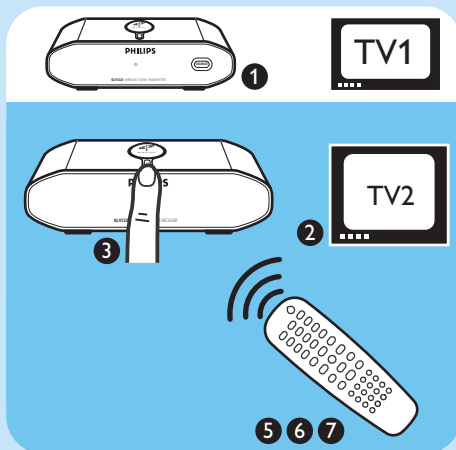
A

Exemple : Voir des programmes du satellite sur la TV2

Votre récepteur satellite doit être connecté à l'émetteur (A) de la liaison TV sans fil.

1. Allumez l'émetteur (A).
2. Allumez la TV2.
3. Allumez le récepteur (B).
4. Sélectionnez l'entrée SCART correcte sur la TV2.
5. Pointez la télécommande du récepteur satellite sur le récepteur (B).
6. Allumez le récepteur satellite.
7. Commandez le récepteur satellite avec la télécommande. Amusez-vous !

Pour afficher d'autres sources vidéo, remplacez « récepteur satellite » par l'appareil utilisé.



B

Affichez la source vidéo sur la TV1

1. Allumez la TV1.
2. Sélectionnez l'entrée SCART correcte sur la TV1.
3. Commandez la source vidéo comme d'habitude. Amusez-vous !

# Dépannage

## Problème

Aucune image ou image erronée sur la TV1

## Conseil

- Assurez-vous que les sources vidéo sont connectées à l'émetteur (A).
- Assurez-vous que l'émetteur (A) est connecté à la TV1.
- Assurez-vous que les câbles SCART sont fermement insérés.
- Assurez-vous que la source vidéo est allumée.
- Assurez-vous d'avoir sélectionné l'entrée SCART correcte sur la TV1.

Aucune image ou image erronée sur la TV2

- Assurez-vous que les câbles SCART sont fermement insérés.
- Assurez-vous que le récepteur (B) est connecté à la TV2.
- Assurez-vous que le récepteur (B) et l'émetteur (A) sont allumés.
- Assurez-vous que la source vidéo est allumée.
- Assurez-vous d'avoir sélectionné l'entrée SCART correcte sur la TV2.
- Sélectionnez la source vidéo correcte avec **SOURCE** sur l'émetteur (A).  
> Voir le manuel d'utilisation (G) en page 8.
- Si la source vidéo affiche les images correctes sur la TV1 : assurez-vous que la source vidéo émet bien un signal en mode CVBS.  
> Voir son manuel d'utilisation
- Changez le canal sans fil utilisé pour la communication.  
> Voir le manuel d'utilisation (G) en page 7.
- Le récepteur (B) est hors de portée pour l'émetteur (A).  
Le nombre de murs et de plafonds entre le récepteur (B) et l'émetteur (A) réduit la portée.

Interférences dans l'image de la TV2

- Modifiez légèrement la position du récepteur (B) ou de l'émetteur (A).
- Changez le canal sans fil utilisé pour la communication.  
> Voir le manuel d'utilisation (G) en page 7.
- Le récepteur (B) est hors de portée pour l'émetteur (A).  
Le nombre de murs et de plafonds entre le récepteur (B) et l'émetteur (A) réduit la portée

Les sources vidéo ne répondent pas à la télécommande de la TV2

- Pointez la télécommande directement sur le récepteur (B).
- Remplacez les piles des télécommandes par des piles neuves.
- Installez le cordon d'extension de la télécommande (F).  
> Voir le manuel d'utilisation (G) en page 6.
- La portée opérationnelle maximum de la télécommande est de 5 m.

L'image de la source vidéo disparaît de la TV2

- Coupez le mode de veille automatique de la source vidéo.  
> Voir son manuel d'utilisation.
- Suivez les instructions pour reconnecter les sources vidéo.  
> Consultez ce guide d'utilisation rapide (E).



# Need help?

## User manual

See the user manual that came with your wireless TV link.

Online help: [www.philips.com/support](http://www.philips.com/support)

## Helpline

<b>België/Belgique/Belgien</b>	070 222 303 (€ 0.17)
<b>Danmark</b>	3525 8759
<b>Deutschland</b>	0900 1101211 (€ 0.12)
<b>España</b>	902 888 784 (€ 0.15)
<b>France</b>	08 9165 0005 (€ 0.23)
<b>Ελλάδα</b>	0 0800 3122 1280
<b>Ireland</b>	01 764 0292
<b>Italia</b>	899 23 45 06 (€ 0.25)
<b>Luxemburg/Luxembourg</b>	40 6661 6544
<b>Nederland</b>	0900 8407 (€ 0.20)
<b>Norge</b>	2270 8111
<b>Österreich</b>	0900 060 827 (€ 0.20)
<b>Portugal</b>	2 1359 1442
<b>Schweiz/Suisse/Svizzera</b>	0900 001 600
<b>Suomi</b>	0600 412 001
<b>Sverige</b>	08 5792 9100
<b>UK (United Kingdom)</b>	0906 1010 016 (£ 0.15)

Specifications are subject to change without notice.

Trademarks are the property of Koninklijke Philips Electronics N.V. or their respective owners.

2005 © Koninklijke Philips Electronics N.V. All rights reserved.

[www.philips.com](http://www.philips.com)

QSG-SLV3220-FRA-V1.0