

Inregistrati-va produsul pentru a primi suport pe  
[www.philips.com/welcome](http://www.philips.com/welcome)

PD7020



Manual de utilizare

**PHILIPS**

# Cuprins

---

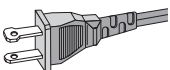
<b>1</b>	<b>Informatii importante</b>	<b>4</b>
	Informatii privind siguranta	4
	Nota	7
<hr/>		
<b>2</b>	<b>DVD player portabil</b>	<b>10</b>
	Introducere	10
	Ce gasiti in cutie	10
	Prezentarea unitatii principale	11
<hr/>		
<b>3</b>	<b>Pregatiri</b>	<b>12</b>
	Incarcarea bateriei	13
	Introducerea bateriilor in telecomanda	14
	Conectarea echipamentelor aditionale	14
<hr/>		
<b>4</b>	<b>Utilizarea player-ului</b>	<b>15</b>
	Pomirea	15
	Selectarea limbii OSD	15
	Redarea discurilor	16
	Optiunile de redare	16
	Reglarea luminozitatii ecranului	16
<hr/>		
<b>5</b>	<b>Reglarea setarilor</b>	<b>17</b>
<hr/>		
<b>6</b>	<b>Informatii despre produs</b>	<b>18</b>
<hr/>		
<b>7</b>	<b>Probleme si solutii</b>	<b>19</b>

# 1 Informatii importante

---

## Informatii privind siguranta

- ① Cititi aceste instructiuni.
- ② Pastrati aceste instructiuni.
- ③ Acordati atentie tuturor avertismentelor.
- ④ Urmariti toate instructiunile.
- ⑤ Nu folositi acest aparat langa apa.
- ⑥ Folositi o carpa uscata pentru curatare.
- ⑦ Nu blocati gaurile de ventilatie. Instalati aparatul in concordanta cu instructiunile fabricantului.
- ⑧ Nu instalati aparatul langa surse de caldura precum radiatoare, aragaze sau alte aparate (inclusiv amplificatoare) care produc caldura.
- ⑨ Protejati cablul de alimentare. Aveti grija sa nu calcati sau sa nu va impiedicati de cablul de alimentare.  
Apelati la un electrician daca mufa de alimentare nu se potriveste cu priza de alimentare.  
Atentie: Pentru a preveni riscul de electrocutare, potriviti acul lat din mufa in fanta lata din priza.



- ⑩ Folositi doar atasamentele/accesoriile recomandate de catre fabricant.
- ⑪ Folositi doar standul, masa, trepiedul sau suportul specificat de catre fabricant sau vandut cu aparatul. Cand folositi un carucior pentru a transporta aparatul, aveti grija ca aparatul sa nu se darame.



- ⑫ Deconectati aparatul de la priza in timpul furtunilor sau daca acesta nu va fi folosit pentru o perioada lunga de timp.

- ⑬ Apelati doar la persoane calificate pentru a repara acest aparat.
- ⑭ Bateriile (pachetul de baterii sau bateriile instalate) nu trebuie expuse la caldura sau foc.
- ⑮ Bateriile nu trebuie expuse la umezeala sau la apa.
- ⑯ Nu puneti surse de foc, precum lumanarile aprinse, pe sau langa acest aparat.
- ⑰ Acest produs poate contine plumb sau mercur. Debarasarea acestor materiale este stricta din cauza efectelor negative asupra mediului inconjurator. Pentru informatii de reciclare, va rugam sa contactati autoritatile locale sau Electronic Industries Alliance: [www.eiae.org](http://www.eiae.org).



### Avertisment

- Nu deschideti carcasa acestui aparat.
- Partile acestui aparat nu necesita lubrifiere sau ungere cu ulei.
- Nu plasati acest aparat deasupra altor echipamente electrice.
- Tineti aparatul departe de lumina solara directa, foc sau caldura.
- Nu va uitati direct la raza laser din interiorul unitatii.
- Asigurati-va ca aveti acces usor la cablul de alimentare, mufa sau adaptorul pentru deconectare usoara si rapida de la priza.

---

## Siguranta auzului

### Ascultati la volum moderat

- Utilizarea castilor la volum mare poate duce la pierderea auzului. Acest aparat poate produce sunete puternice care pot duce la pierderea auzului pentru o persoana normala chiar si la o expunere de mai putin de un minut. Aceste sunete sunt oferite pentru persoanele care au deja probleme cu auzul.
- Sunetul poate fi inselator. Dupa o perioada, nivelul de confort al auzului se adapteaza la sunete mai puternice. Deci, ceea ce pare 'normal' poate fi de fapt tare si daunator pentru auz. Pentru a preveni acest lucru, setati volumul la un nivel sigur inainte ca auzul sa se adapteze.
- Setati volumul la un nivel mic.
- Mariti usor volumul pana ce sunetul se aude clar si confortabil, fara distorsiuni.
- Expunerea prelungita la sunete, chiar si la nivele sigure, poate duce la pierderea auzului.
- Asigurati-va ca folositi echipamentul pentru perioade rezonabile de timp si ca luati pauze.
- Ascultati la volum rezonabil pentru perioade rezonabile de timp.
- Aveti grija sa nu reglati nivelul volumului in timp ce auzul se adapteaza.
- Nu dati volumul atat de tare incat nu mai auziti ce se intampla in jurul dvs.
- Nu folositi acest echipament in situatii potential periculoase. Nu folositi castile in timp ce mergeti cu bicicleta, conduceti etc; acest lucru poate cauza accidente in trafic si este ilegal in anumite zone.



### Atentie

- Utilizarea altor comenzi sau proceduri decat a celor prezentate in acest manual de utilizare poate duce la expunerea la radiatii periculoase sau la alte operatii nesigure.

---

## Nota

Orice schimbari sau modificari facute acestui aparat care nu sunt aprobate de catre Philips Consumer Lifestyle, poate duce la pierderea dreptului de a folosi acest aparat.



Acest produs corespunde cu cerintele Comunitatii Europene privind interferentele radio.

Acest produs corespunde cu cerintele urmatoarelor reguli si directive: 2004/108/EC + 2006/95/EC

### Informatii privind mediul inconjurator

Toate materialele de ambalare inutile au fost omise. Am incercat sa separam ambalajul in trei materiale: carton (cutia), spuma de polistiren (protectia) si polietilena (pungile, spuma de protectie).

Sistemul consta in materiale si componente care pot fi reciclate si reutilizate daca sunt dezasamblate de catre companii specializate. Va rugam sa va informati despre legile locale privind debarasarea materialelor de ambalare, bateriilor si echipamentelor vechi.

---

## Reciclare



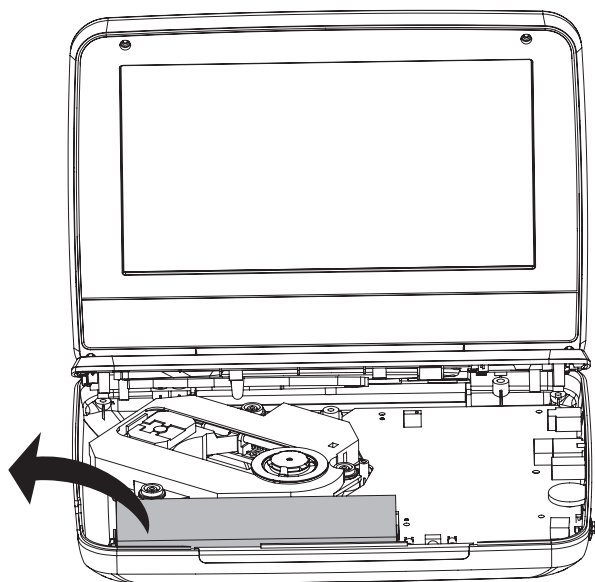
Acest aparat este fabricat din materiale si componente de inalta calitate care pot fi reciclate si reutilizate.

Cand acest simbol este atasat unui produs, inseamna ca produsul respectiv corespunde cu cerintele Directivei Europene 2002/96/EC:



Nu aruncati produsele vechi cu deseurile menajere. Va rugam sa va informati despre legile locale privind sistemul de colectare pentru echipamentele electrice si electronice. Debarasarea corecta a produselor va duce la prevenirea consecintelor negative asupra mediului inconjurator dar si asupra sanatatii umane.

Acest produs poate contine baterii care corespund cerintelor Directivei Europene 2006/66/EC. Bateriile nu trebuie aruncate cu deseurile menajere normale. Va rugam sa va informati despre sistemul de colectare separat pentru baterii. Debarasarea corecta a bateriilor va duce la prevenirea consecintelor potential negative asupra mediului inconjurator si sanatatii umane. Intotdeauna duceti aparatul la o tehnician pentru a scoate bateria uzata.



A face copii la materialele protejate, precum programe de calculator, fisiere, transmisii sau inregistrari de sunete, reprezinta o incalcare a drepturilor de autor si este un act criminal. Acest echipament nu trebuie folosit pentru astfel de scopuri.

Inregistrarea si redarea anumitor materiale necesita consintamant. Consultati Copyright Act 1956 si The Performer's Protection Acts 1958 to 1972.

Acest produs incorporeaza tehnologie de protectie a continutului care apartine de anumite brevete din Statele Unite ale Americii si de alte drepturi intelectuale ale Corporatiei Macrovision. Utilizarea acestei tehnologii trebuie autorizata de catre Corporatia Macrovision.

Dezasamblarea sau modificarea este interzisa.



"DivX, DivX" Certified, si logo-urile asociate sunt marci inregistrate ce apartin de DivX, Inc. si sunt folosite sub licenta.



Fabricat sub licenta Laboratoarelor Dolby. "Dolby" si simbolul dublu-D sunt marci inregistrate ale Laboratoarelor Dolby.

## **Norge**

Typeskilt finnes på apparatens underside.

Observer: Nettbryteren er sekundert innkoplet. Den innebygde nettdelen er derfor ikke frakoplet nettet så lenge apparatet er tilsluttet nettkontakten.

For å redusere faren for brann eller elektrisk støt, skal apparatet ikke utsettes for regn eller fuktighet.

**Acest aparat include si urmatoarea eticheta:**





## 2 DVD player portabil

Felicitari pentru achizitia facuta si bun venit la Philips! Pentru a beneficia de intreg suportul pe care Philips il ofera, inregistrati-va produsul pe: [www.philips.com/welcome](http://www.philips.com/welcome).

---

### Introducere

Acest DVD player portabil reda discurile video digitale in conformitate cu standardul universal DVD Video. Cu acest player puteti reda filme la calitate de cinema si cu sunet stereo sau multi-channel (in functie de discul redat si desetarile pentru redare).

Puteti selecta soundtrack-ul, limba pentru subtitrari si anumite optiuni de redare. Puteti restrictiona accesul la discurile care nu sunt potrivite pentru copii. Puteti reda urmatoarele tipuri de discuri pe acest DVD player (inclusiv CD-R, CD-RW, DVD±R si DVD±RW):

- DVD-Video
- Video CD
- Audio CD
- MP3 CD
- DivX
- Discuri cu fisiere JPEG

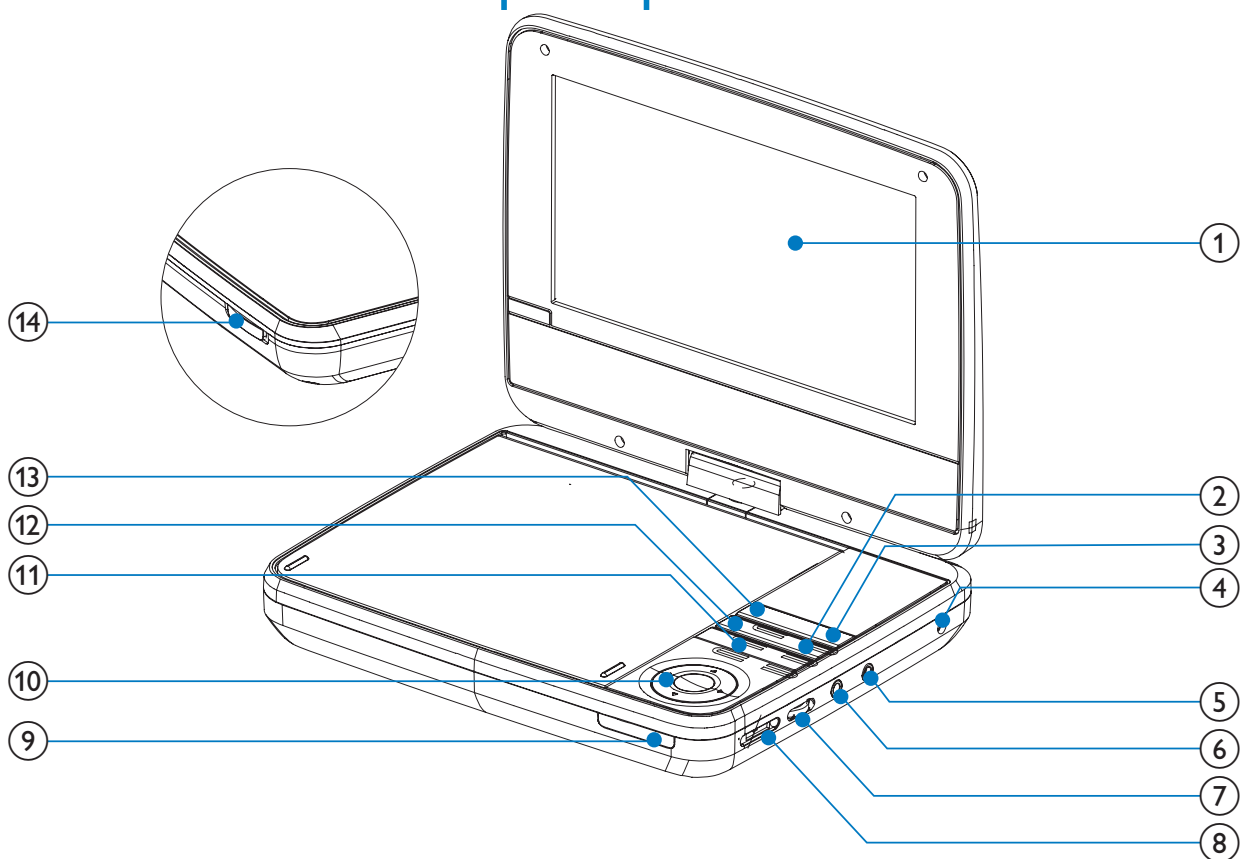
---

### Ce gasiti in cutie

Verificati daca ati primit urmatoarele accesorii:

- DVD player portabil
- Adaptor de alimentare, ASUCI2E-090080 (Philips)
- Adaptor pentru masina
- Husa
- Manual de utilizare
- Ghid de instalare rapida

## Prezentarea unitatii principale



① **Panoul de afisare**

② ■

- Opreste redarea discului

③ **OPTIONS**

- Acceseaza optiunile pentru activitatea sau selectia curenta.

④ **DC IN**

- Mufa pentru conectarea cablului de alimentare

⑤ 

- Mufa pentru casti

⑥ **AV OUT**

- Mufa audio/video

⑦ **VOLUME.....**

- Mareste sau micsoreaza nivelul volumului.

⑧ **POWER ON/OFF (CHR)**

- Porneste sau opreste DVD player-ul

- ⑨ **CHR/⓪**
- Indicatorul de incarcare/Indicatorul de alimentare
- ⑩ ▲, ▼, ◀, ▶
- Navigheaza prin meniuri
- ◀, ▶
- Cauta inainte/inapoi la viteze diferite
- ▶||/OK
- Confirma o intrare sau o selectie.
  - Porneste, intrerupe sau reia redarea.
- ⑪ ◀, ▶
- Trece la capitoulul, piesa sau titlul anterior/urmator.
- ⑫ **DISC MENU**
- Pentru DVD, acceseaza sau iese din meniul discului.
  - Pentru VCD, porneste sau opreste modul PBC (playback control)
  - Pentru VCD versiunea 2.0 sau SVCD cu modul PBC pornit, trece la meniu
- ⑬ **SETUP**
- Acceseaza sau iese din meniul Setup.
- ⑭ **OPEN▶**
- Deschide compartimentul pentru discuri.

## 3 Pregatiri



### Atentie

- Folositi doar comenzile prezentate in acest manual de utilizare.
- Intotdeauna urmariti instructiunile din acest capitol in secventa prezentata.

Daca contactati centrul Philips, vi se va cere numarul modelului si seria player-ului. Aceste informatii se gasesc pe eticheta de pe spatele player-ului.

Scrieti informatiile mai jos:

Numarul modelului:

Seria:

# Incarcarea bateriei



## Atentie

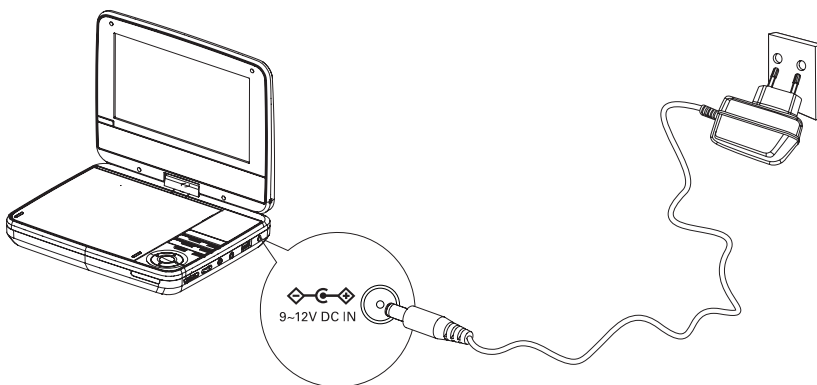
- Exista riscul de stricare! Asigurati-va ca voltajul de la alimentare corespunde cu voltajul printat pe eticheta player-ului.
- Folositi doar cablul de alimentare/adaptorul furnizat sau incarcati bateria.



## Note

- Eticheta cu informatii se afla pe spatele player-ului.
- Puteti incarca player-ul doar cand acesta este oprit.

- 1 Treceti butonul POWER ON/OFF (CHR) pe pozitia OFF.
- 2 Conectati adaptorul de alimentare la player si la priza de alimentare.



- ↳ Indicatorul de incarcare se va porni. Incarcarea completa va dura 7 ore.
- ↳ Cand bateria este complet incarcata, indicatorul de alimentare se va opri.

## Introducerea bateriilor



### Atentie

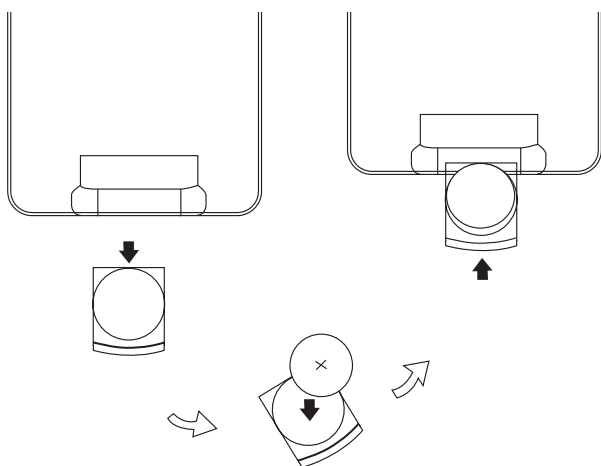
- Exista riscul de explozie! Tineti bateriile departe de caldura, lumina solara sau foc. Nu aruncati bateriile in foc.
- Nu amestecati tipurile de baterii.
- Exista riscul de stricare! Cand telecomanda nu este folosita pentru perioade lungi de timp, scoateti bateriile din compartiment.
- Exista riscul de explozie daca bateriile nu sunt introduse corect. Inlocuiti bateriile doar cu baterii noi si de acelasi model sau tip.
- Material perclorat - a se folosi cu grija. Consultati [www.dtsc.ca.gov/hazardouswaste/perchlorate](http://www.dtsc.ca.gov/hazardouswaste/perchlorate).

### La prima utilizare:

- 1 Indepartati folia de plastic pentru a activa bateria.

### Inlocuirea bateriilor din telecomanda

- 2 Deschideti compartimentul pentru baterii.
- 3 Introduceti o baterie CR2025 in interiorul compartimentului.
- 4 Inchideti compartimentul pentru baterii.



## Conectarea echipamentelor aditionale



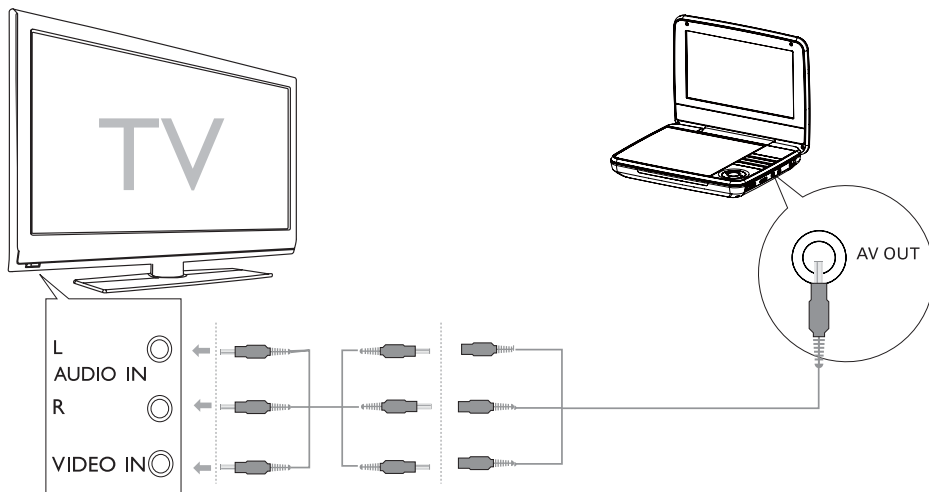
### Atentie

- Opriti player-ul inainte de a conecta echipamentele aditionale.

Puteti conecta player-ul la un televizor sau la un amplificator pentru a va bucura de redarea DVD-urilor si de optiunea Karaoke.

Potriviti culorile de la cablurile AV (nu sunt furnizate) cu mufele.

- cablul galben este pentru mufa video galbena
- cablurile alb/rosu sunt pentru mufele audio alb/rosu



## 4 Utilizarea player-ului

---

### Pornirea

Treceti butonul POWER ON/OFF (CHR) pe pozitia ON.

↳ Indicatorul  se va aprinde.

### Selectarea limbii OSD

Puteti alege o limba diferita pentru afisarea informatiilor pe ecran.

- 1 Apasati pe SETUP.  
↳ Meniul SETUP va fi afisat.
- 2 Selectati [General] > [Language].
- 3 Apasati pe ► pentru a selecta o optiune.
- 4 Apasati pe OK pentru confirmare.
- 5 Apasati pe SETUP pentru a iesi din meniu.

---

## Redarea discurilor

- 1 Apasati pe OPEN ► din player.
- 2 Introduceți discul cu fata printata in sus in interiorul compartimentului.
- 3 Inchideti compartimentul pentru discuri.
  - ↳ Redarea va incepe automat. In caz contrat, apasati pe ► **II/OK**.
  - Daca un meniu este afisat, selectati un obiect, apoi apasati pe ► **II/OK** pentru a porni redarea
  - Pentru a intrerupe/relua redarea, apasati pe ► **II/OK**
  - Pentru oprire, apasati pe STOP de doua ori.
  - Pentru a selecta obiectul anterior/urmator, apasati pe ◀ sau pe ▶.
  - Pentru a porni cautarea in interiorul unui fisier audio/video, apasati pe ◀ sau pe ▶ o data sau de mai multe ori.

---

## Optiunile de redare

- 1 In timpul redarii, apasati pe OPTIONS pentru a selecta optiunile de redare.
- 2 Urmarii instructiunile de pe ecran.

---

## Adjust brightness of screen backlight



### Nota

- Puteti regla nivelul de luminozitate al ecranului pentru a se potrivi cu conditiile de iluminare.

In timpul redarii, apasati pe **B** repetat pentru a selecta o optiune.

- **[Bright]**
- **[Normal]**
- **[Dim]**



### Sfat

- Pentru a obtine cel mai bun timp de redare, selectati **[Dim]**.
- Pentru a obtine cea mai buna calitate de vizionare, selectati **[Bright]**.

## 5 Reglarea setarilor

Pentru a maximiza experienta de redare, folositi optiunile din meniul SETUP.

- 1 Apasati pe SETUP.  
↳ Meniul Setup este afisat.
- 2 Folositi tastele de navigare pentru a selecta o optiune si apasati pe OK pentru confirmare.

<b>[General]</b>	
<b>[Language]</b>	Selectati limba de afisare
<b>[PBC settings]</b>	Porniti/opriti functia PBC
<b>[DivX (VOD)]</b>	Primiti codul de inregistrare DivX
<b>[DivX subtitles]</b>	Selectati limba pentru subtitrarile DivX
<b>[Parental(DVD)]</b>	Selectati optiunile parentale
<b>[Set password]</b>	Schimbati parola existenta.
<b>[Factory settings]</b>	Resetati setarile din player
<b>[Video]</b>	
<b>[LCD Display]</b>	Setati rata de afisare a ecranului
<b>[TV standard]</b>	Setati formatul iesirii video catre sistemul TV
<b>[Brightness]</b>	Reglati luminozitatea ecranului
<b>[Contrast]</b>	Reglati contrastul ecranului
<b>[ Audio]</b>	
<b>[Dolby]</b>	Setati iesirea Dolby
<b>[Version]</b>	Verificati informatiile despre versiune.


- 3 Apasati pe ◀ pentru a trece la meniul anterior.
- 4 Apasati pe SETUP pentru a iesi din meniu.



## 6 Informatii despre produs

### Nota

- Informatiile despre acest produs se pot schimba fara notificare prealabila.

Dimensions	210 x 41 x 160 mm
Weight	0.73 kg
Power supply	Input: 100-240V~ 50/60Hz Output: DC 9V  0.8A
Power consumption	9 W
Operating temperature range	0-45°C
Laser wavelength	650 nm
Video output	
Format	PAL & NTSC
Output level	1V <sub>p-p</sub> ± 20%
Load impedance	75 Ω
Audio line out	
Audio out (analog audio)	Output level: 2V ± 10%
Load impedance	10 KΩ
Audio distortion + noise	≤ -80 (1KHz)
Frequency response	20Hz-20KHz ± 1dB
Signal/noise ratio	≥ 80 dB
Channel separation	≥ 80 dB
Dynamic range	≥ 80 dB

# 7 Probleme si solutii



## Avertisment

- Risc de electrocutare. Nu indepartati carcasa player-ului.

Pentru a pastra garantia valida, nu incercati sa reparati sistemul. Daca apar probleme in timpul folosirii acestui aparat, consultati lista cu solutii de mai jos inainte de a duce aparatul la service. Daca problema persista, inregistrati-va produsul pentru a primi suport pe [www.philips.com/welcome](http://www.philips.com/welcome).

### Fara energie.

- Asigurati-va ca ati conectat corespunzator cablul de alimentare.
- Asigurati-va ca este energie in priza prin conectarea unui aparat operational.
- Verificati bateria incorporata.

### Fara sunet.

- Asigurati-va ca ati conectat cablul AV corespunzator.

### Imagine distorsionata

- Curatati discul cu o carpa din microfibre. Stergeti in linie dreapta, din centru catre exterior.
- Asigurati-va ca formatul iesirii video al discului este compatibil cu formatul televizorului.
- Schimbati formatul iesirii video pentru a se potrivi cu televizorul.
- Ecranul LCD este fabricat folosind tehnologie de inalta precizie. Dar, este posibil sa vedeti puncte negre si/sau puncte luminoase (rosii, albastre, verzii) pe ecran. Acest lucru este rezultatul procesului de fabricare si nu indica o functionare defectuasa.

### Discul nu poate fi redat

- Asigurati-va ca discul este introdus in compartiment in mod corespunzator.
- Curatati discul cu o carpa din microfibre. Stergeti in linie dreapta, din centru catre exterior.
- Verificati daca discul este defect. Incercati un alt disc.

### **Nici un raspuns de la telecomanda**

- Asigurati-va ca nu sunt obstacole intre player si telecomanda.
- Indreptati telecomanda direct catre player.
- Inlocuiti bateriile din telecomanda.
- Aceasta functie nu este disponibila pentru discul curent. Consultati instructiunile discului.

### **Player-ul este cald**

- Cand player-ul este folosit pentru o perioada lunga de timp, carcasa acestuia se va incalzi. Acest lucru este normal.



### **Pagina de asistenta**

Tara	Numar	Tarif
Romania	0800-894910	gratis
Romania	031-8107125	local

© 2010 Koninklijke Philips Electronics N.V.

Toate drepturile rezervate.

