

www.philips.com/welcome

SPE9010

SPE9015

SPE9020

SPE9025

SPE9030



NL Multimedia Hard Disk

Inhoud

Inhoud.....	2
Uw Multimedia Hard Disk.....	3
Wat zit er in de verpakking?.....	3
Alvorens te starten.....	4
Installeren.....	4
Waar vindt u informatie over de garantie?	4
WEEE-markering: "Informatie voor de klant"	4
Oude producten opruimen.....	4
WAARSCHUWING.....	5
Overzicht	6
Multimedia Hard Disk.....	6
Aansluiten	8
Op de TV aansluiten.....	8
Op uw audio-installatie aansluiten (extra).....	9
Op de PC aansluiten.....	9
TV instellen	10
Schakel de Multimedia Hard Disk in.....	10
Menuoverzicht.....	10
Navigatie met de afstandsbediening.....	10
Taal	11
Audio-instellingen.....	11
Video-instellingen.....	11
Instelling TV-type.....	12
Screensaver instellen.....	12
Firmware-update	13
DivX® VOD-code.....	13
PC instellen.....	14
Genieten maar!.....	16
Films afspelen.....	16
Muziek afspelen.....	17
Foto's bekijken.....	17
Firmware-instelling.....	18
Online help.....	19
Problemen en tips.....	19
Herstelprocedure.....	20
Ondersteunde indelingen.....	21
ISO-compatibiliteit.....	21
DivX-compatibiliteit.....	22
DivX® VOD-compatibiliteit.....	22

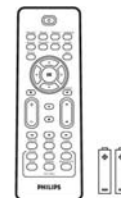
Uw Multimedia Hard Disk

Gefeliciteerd met uw aankoop en welkom bij Philips!
Wilt u volledig profiteren van de ondersteuning die Philips u kan bieden? Registreer dan uw product op www.philips.com/welcome

Wat zit er in de verpakking?



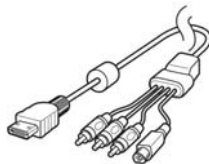
A. Multimedia Hard Disk



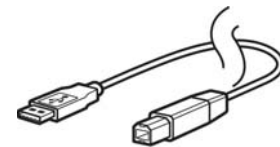
B. Afstandsbediening RC20236
(inclusief batterijen)



C. Adapter



D. AV-kabel
(Composite RCA,
mini-DIN S-video,
RCA audio links,
RCA audio rechts)



E. USB-kabel



F. Optische SPDIF-kabel

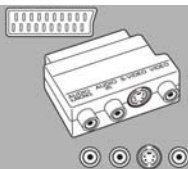


G. CD
(inclusief handleiding)



H. Snelstartgids

- Accessoires voor aansluiting op oudere TV-toestellen (niet door Philips geleverd)



Adapter scart <-> AV / SVHS
(converter van AV-kabel naar
scart)

Alvorens te starten

Dit apparaat bevat alleen onderhoudsvrije onderdelen. Laat eventueel onderhoud alleen door daarvoor opgeleid onderhoudspersoneel uitvoeren.

Installeren

Zoek een geschikte plaats op

- Plaats het apparaat op een vlakke, harde en stabiele ondergrond. Plaats het apparaat niet op vloerbedekking of een vloerkleed.
- Zet het apparaat niet boven op een ander apparaat dat warm kan worden, zoals een receiver of een versterker.
- Leg niets onder het apparaat, zoals CD's of tijdschriften.
- Installeer het apparaat in de buurt van een stopcontact en op een plaats waar u gemakkelijk bij de stekker kunt.

Laat voldoende ruimte over voor ventilatie

- Plaats het apparaat alleen op een plek waar voldoende ventilatie is. Aan de achter- en bovenkant moet minstens 10 cm en aan de linker- en rechterkant minstens 5 cm ruimte vrij blijven zijn om oververhitting te voorkomen.

Vermijd hoge temperaturen, vocht, water en stof

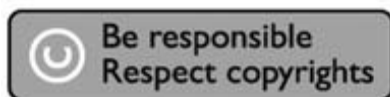
- Stel het apparaat niet bloot aan vocht.
- Plaats niets op het apparaat wat gevaar kan opleveren, zoals een glas water of brandende kaarsen.

Waar vindt u informatie over de garantie?

Blader naar de Philips garantiemap op de harde schijf of ga naar www.philips.com/support

Deze bestanden kunt u lezen met Adobe Reader. Als u dit programma niet hebt, kunt u het gratis downloaden op www.adobe.com.

De garantie van Philips komt te vervallen in geval van schade als gevolg van ongelukken, schokken, misbruik of verwaarlozing.



“Het zonder toestemming maken van kopieën van tegen kopiëren beschermd materiaal, met inbegrip van computerprogramma's, bestanden, uitzendingen en geluidsopnamen, kan een schending van het copyright inhouden en kan een overtreding zijn. Deze apparatuur mag niet voor dergelijke doeleinden worden gebruikt.”

WEEE-markering: “Informatie voor de klant”



Oude producten opruimen

Uw product is ontworpen en gemaakt met materialen en componenten van hoge kwaliteit, die kunnen worden gerecycled en hergebruikt. Laat u informeren over het plaatselijke systeem voor het gescheiden opruimen van elektrische en elektronische producten, inclusief producten die zijn voorzien van het symbool met de doorgekruiste verrijdbare afvalbak. Handel in overeenstemming met de plaatselijke voorschriften en gooi de oude producten niet weg bij het normale huishoudelijke afval.

WAARSCHUWING

Plastic zakken kunnen gevaarlijk zijn.

Om gevaar op verstikking te voorkomen, moet u deze zak uit de buurt van baby's en kleine kinderen bewaren.

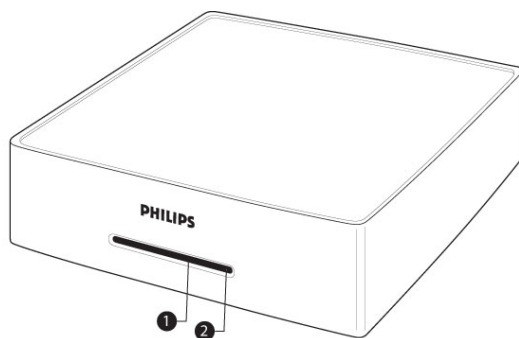
Dit systeem is zorgvuldig ontworpen met het oog op een langdurige prestatie. Philips adviseert u elektronica met de nodige zorg te behandelen: vermijd contact met water, blootstelling aan extreme krachten.

Plaats het apparaat in een goed geventileerde omgeving, zodat hij zo lang mogelijk zo goed mogelijk blijft presteren.

Philips biedt geen diensten aan op het gebied van gegevensherstel en kan onder geen enkele omstandigheid verantwoordelijk worden gesteld voor het verlies van gegevens. Het is de verantwoordelijkheid van de klanten om een reservekopie te maken van alle gegevens die zijn opgeslagen op de harde schijf van Philips. Alle gegevens zullen worden gewist indien het product bij Philips wordt aangeboden voor onderhoud.

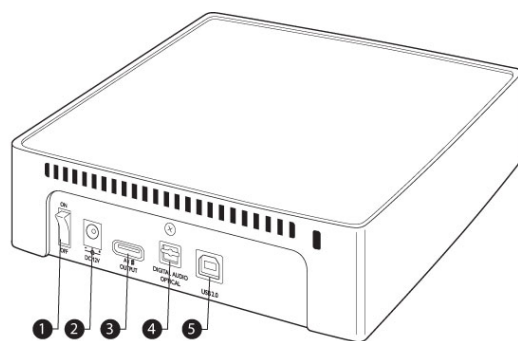
Overzicht

Multimedia Hard Disk



1. **Lampje 1 (groen)**
Indicator stand-by/actief
2. **Lampje 2 (blauw)**
Aan/uit-indicator

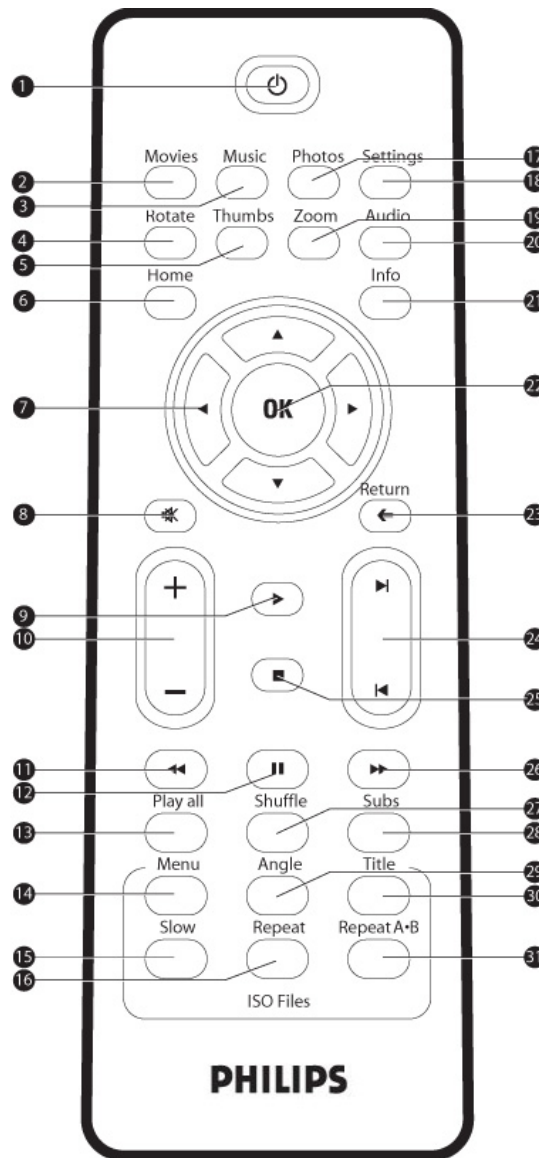
Werking van de lampjes:	Lampje 1 (groen)	Lampje 2 (blauw)
Stroom van apparaat uitgeschakeld	uit	uit
Apparaat staat op stand-by	uit	aan
Apparaat staat aan	aan	aan
PC-modus, harde schijf actief	uit	aan, knippert
AV-modus, opdracht afstandsbediening	knippert	aan



1. **Aan/uit-schakelaar**
Hiermee wordt de stroom van de Multimedia Hard Disk in- en uitgeschakeld
2. **DC-ingang (12 V)**
Aansluiting netvoeding
3. **A/V-uitgang**
Aansluiting voor A/V-kabel
4. **Digitale audio-uitgang – optisch**
Hiermee brengt u de audio-uitvoer over naar een versterker
5. **USB 2.0**
USB-aansluiting

- De Multimedia Hard Disk kan alleen worden bediend met de meegeleverde afstandsbediening of met een op de juiste wijze geprogrammeerde universele afstandsbediening.
- Afstandsbediening kan alleen in de TV-modus worden gebruikt.

- 1. Knop Stand-by**
Het apparaat in- en uitschakelen
- 2. Knop Movies (Films)**
Naar het menu Movies (Films)
- 3. Knop Music (Muziek)**
Naar het menu Music (Muziek)
- 4. Knop Rotate (Draaien)**
Het beeld draaien
- 5. Knop Thumbs (Miniaturen)**
Miniatuurbeeld bekijken
- 6. Knop Home (Hoofdmenu)**
Het hoofdmenu openen
- 7. Knoppen omhoog, omlaag, links en rechts**
De cursor in de gewenste richting verplaatsen
- 8. Knop Mute (Dempen)**
Audio uitschakelen
- 9. Knop Play (Afspelen)**
Afspelen
- 10. Knop Volume**
Volume hoger/lager
- 11. Knop Rewind (Terugspoelen)**
Terugspoelen
- 12. Knop Pause (Onderbreken)**
Onderbreken
- 13. Knop Play all (Alles afspelen)**
Alles afspelen
- 14. Knop Menu**
Het ISO-bestandsmenu weergeven
- 15. Knop Slow (Langzaam)**
Vertraagd/beeld voor beeld afspelen van ISO-bestand
- 16. Knop Repeat (Herhalen)**
Titel, hoofdstuk of nummer van ISO-bestand herhalen



- 17. Knop Photos (Foto's)**
Naar het menu Pictures (Foto's)
- 18. Knop Settings (Instellingen)**
Naar Media player Settings (Instellingen mediaspeler)
- 19. Knop Zoom (Inzoomen)**
Inzoomen op een afbeelding
- 20. Knop Audio**
Audio selecteren
- 21. Knop Info**
Bestandsinfo weergeven
- 22. Knop OK**
Selectie bevestigen
- 23. Knop Return (Terug)**
Terug naar het vorige menu
- 24. Knop Chapter (Hoofdstuk)**
Hoofdstuk verder/terug
- 25. Knop Stop**
Stoppen
- 26. Knop Fast forward (Snel vooruit)**
Snel vooruitspoelen
- 27. Knop Shuffle (Willekeurige volgorde)**
Willekeurige volgorde
- 28. Knop Subs (Ondertitels)**
Ondertitels
- 29. Knop Angle (Camerahoek)**
Hiermee wordt de camerahoek van ISO-bestanden geselecteerd
- 30. Knop Title (Titel)**
Hiermee wordt de titelpagina van ISO-bestanden weergegeven
- 31. Repeat A-B (A-B herhalen)**
Een gedefinieerde selectie van een ISO-bestand herhalen

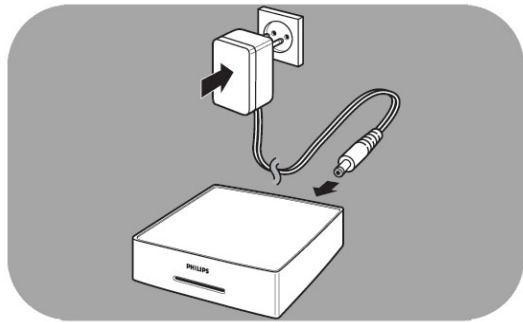
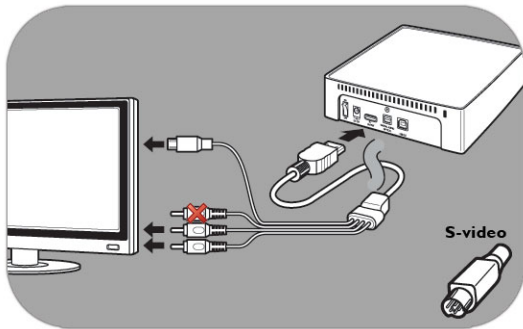
Aansluiten

Op de TV aansluiten

Hulp nodig?

Raadpleeg de bij uw TV geleverde documentatie voor informatie over:

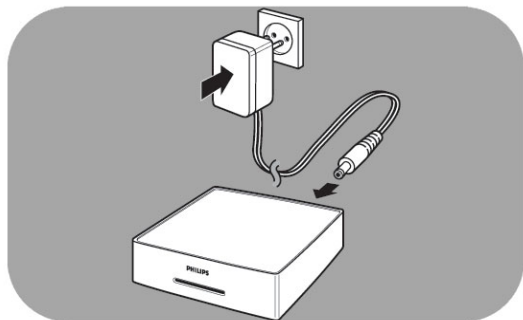
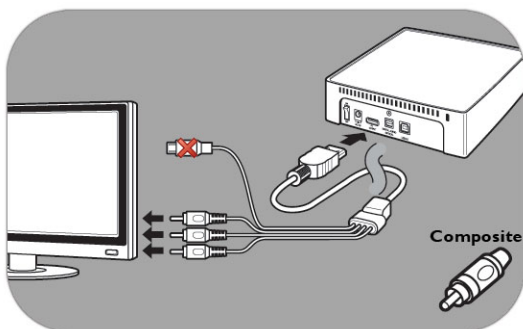
- De apparaten die u op uw TV kunt aansluiten.
- De soorten kabels die u op uw TV kunt aansluiten.



Optie 1 - beste kwaliteit (S-video)

1. Neem de AV-kabel.
2. Sluit het platte uiteinde van de AV-kabel aan op de AV-uitgang aan de achterkant van de Multimedia Hard Disk.
3. Sluit de S-videostekker aan het andere uiteinde van de AV-kabel op de TV aan.
4. Sluit de witte en de rode stekker van de AV-kabel aan op de aansluitingen **AUDIO-L** en **AUDIO-R** van de TV.
5. Sluit de meegeleverde adapter op de Multimedia Hard Disk aan en steek de stekker in het stopcontact.
6. Stel de TV in op de juiste externe aansluiting.

Bepaalde TV's werken niet als de S-videostekker en de gele stekker tegelijkertijd zijn aangesloten.



Optie 2 - goede kwaliteit (composite)

1. Neem de AV-kabel.
2. Sluit het platte uiteinde van de AV-kabel aan op de AV-uitgang aan de achterkant van de Multimedia Hard Disk.
3. Sluit de gele stekker aan het andere uiteinde van de AV-kabel op de TV aan.
4. Sluit de witte en de rode stekker van de AV-kabel aan op de aansluitingen **AUDIO-L** en **AUDIO-R** van de TV.
5. Sluit de meegeleverde adapter op de Multimedia Hard Disk aan en steek de stekker in het stopcontact.
6. Stel de TV in op de juiste externe aansluiting.

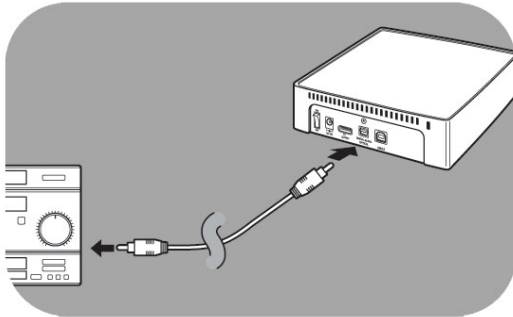
Bepaalde TV's werken niet als de S-videostekker en de gele stekker tegelijkertijd zijn aangesloten.

Op uw audio-installatie aansluiten (extra)

Hulp nodig?

Raadpleeg de bij uw audio-installatie geleverde documentatie voor informatie over:

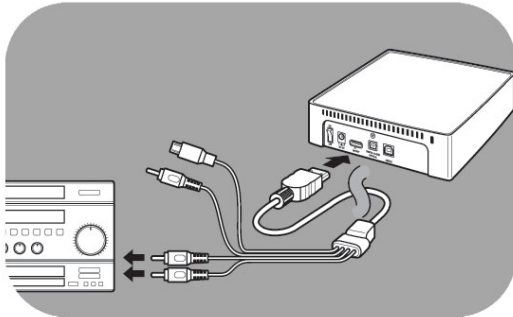
- De apparaten die u op uw audio-installatie kunt aansluiten.
- De soorten kabels die u op uw audio-installatie kunt aansluiten.



Optie 1 - beste kwaliteit

(digitale audio, optische aansluiting)

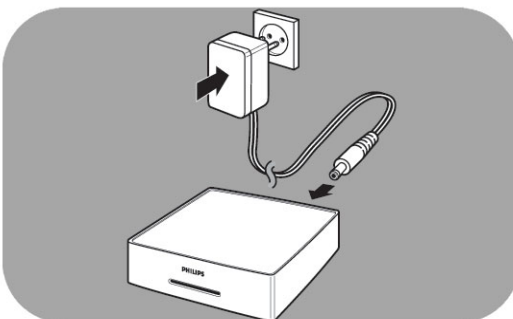
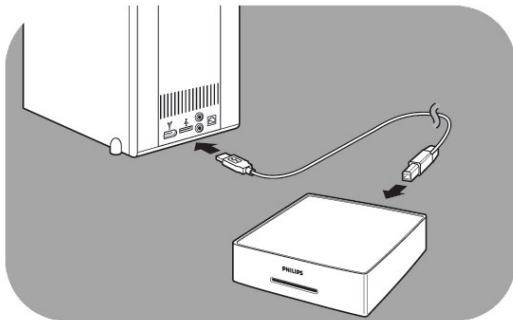
1. Neem de optische SPDIF-kabel.
2. Steek het ene uiteinde van de optische SPDIF-kabel in de **OPTICAL**-aansluiting.
3. Sluit het andere uiteinde van de optische SPDIF-kabel op de audio-installatie aan.
4. Stel de audio-installatie in op de juiste externe aansluiting.
5. Stel de audio-instellingen van de Multimedia Hard Disk in op 'Digital' (Digitaal) (zie 'Audio-instellingen' voor meer informatie).



Optie 2 - goede kwaliteit (analoge stereoaudio)

1. In plaats van de witte en rode stekker van de AV-kabel op de TV aan te sluiten, steekt u ze in de aansluitingen **AUDIO-L** en **AUDIO-R** van de audio-installatie.
2. Stel de audio-installatie in op de juiste externe aansluiting.
3. Stel de audio-instellingen van de Multimedia Hard Disk in op 'Analog' (Analoog) (zie 'Audio-instellingen' voor meer informatie).

Op de PC aansluiten



Op uw PC aansluiten

1. Neem de USB-kabel en sluit die aan op de USB-poort van de Multimedia Hard Disk.
2. Sluit het andere uiteinde van de USB-kabel aan op een beschikbare USB-poort van de PC.
3. Sluit de meegeleverde adapter op de Multimedia Hard Disk aan en steek de stekker in het stopcontact.

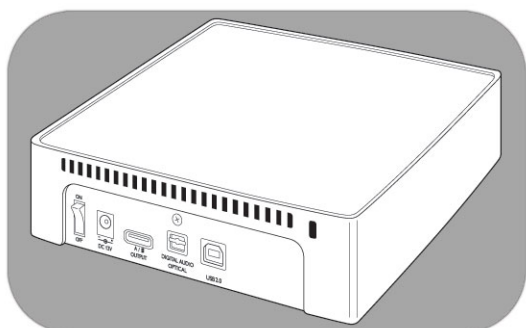
Hulp nodig?

Raadpleeg de bij uw PC geleverde documentatie voor informatie over:

- De apparaten en soorten kabels die u op uw PC kunt aansluiten.

TV instellen

Schakel de Multimedia Hard Disk in



1. Druk op de aan/uit-schakelaar aan de achterkant van de Multimedia Hard Disk.
2. Aan de voorkant van de Multimedia Hard Disk gaat een blauw lampje aan en er verschijnt een menu op het scherm.

Als de Multimedia Hard Disk in stand-bymodus staat (oranje lampje), moet u op de knop Stand-by van de afstandsbediening drukken.

Menuoverzicht

Films	
Muziek	
Foto's	
Instellingen	Taal
	Audio instellingen
	Video instellingen
	TV type
	Screen Saver
	Firmware update
	DivX(R) VOD

Navigatie met de afstandsbediening

Actie	Knop
Movies	Naar het menu Movies
Music	Naar het menu Music
Photos	Naar het menu Pictures
Settings	Naar Media player Settings (Instellingen mediaspeler)
Home	Het hoofdmenu openen
▲	Ga naar boven of beneden in de lijst
◀ ▶	Verplaats naar links of rechts
OK	Selectie bevestigen
Return	Terug naar het vorige menu
▶▶	Pagina naar boven
◀◀	Pagina naar onder

Taal



1. Selecteer 'Settings' (Instellingen) in het hoofdmenu en druk op OK, of druk op de knop 'Settings' (Instellingen).
2. Selecteer 'Language' (Taal) in het instellingenmenu en druk op OK.
3. Selecteer de gewenste taal en druk op OK om deze te bevestigen.
4. Druk op Home om terug te gaan naar het hoofdmenu, of op Return om terug te gaan naar het instellingenmenu.

Het geselecteerde vak wordt gemarkeerd.

Audio-instellingen



1. Selecteer 'Settings' (Instellingen) in het hoofdmenu en druk op OK, of druk op de knop 'Settings' (Instellingen).
2. Selecteer 'Audio Settings' (Audio-instellingen) in het instellingenmenu en druk op OK.
3. Selecteer de gewenste audio-uitgang en druk op OK om deze te bevestigen.
4. Druk op Home om terug te gaan naar het hoofdmenu, of op Return om terug te gaan naar het instellingenmenu.

Zie het hoofdstuk "Op uw audio-installatie aansluiten" voor meer informatie.

Video-instellingen



1. Selecteer 'Settings' (Instellingen) in het hoofdmenu en druk op OK, of druk op de knop 'Settings' (Instellingen).
2. Selecteer 'Video Settings' (Video-instellingen) in het instellingenmenu en druk op OK.
3. Selecteer het gewenste uitvoersignaal (NTSC voor de VS of PAL voor Europa) en druk op OK om uw keuze te bevestigen.
4. Druk op Home om terug te gaan naar het hoofdmenu, of op Return om terug te gaan naar het instellingenmenu.

Instelling TV-type



1. Selecteer 'Settings' (Instellingen) in het hoofdmenu en druk op OK, of druk op de knop 'Settings' (Instellingen).
2. Selecteer 'TV type' (TV-type) in het instellingenmenu en druk op OK.
3. Selecteer het gewenste soort scherm en druk op OK om dit te bevestigen.
4. Druk op Home om terug te gaan naar het hoofdmenu.

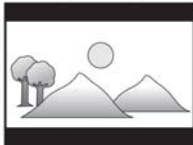
Deze instelling is alleen van toepassing voor het kijken van films, niet voor het menu.

TV Type (TV-type)

4:3 Letter box

Het beeldformaat is 4:3.

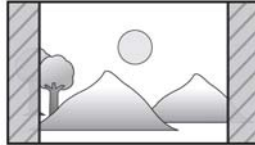
Bij breedbeeld worden boven en onder in het scherm zwarte balken weergegeven.



4:3 Panscan

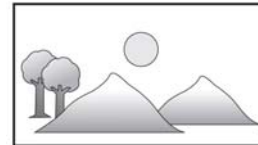
Het beeldformaat is 4:3.

Bij breedbeeld wordt een gedeelte aan de linker- en rechterkant van het scherm niet weergegeven.



16:9 Breedbeeld

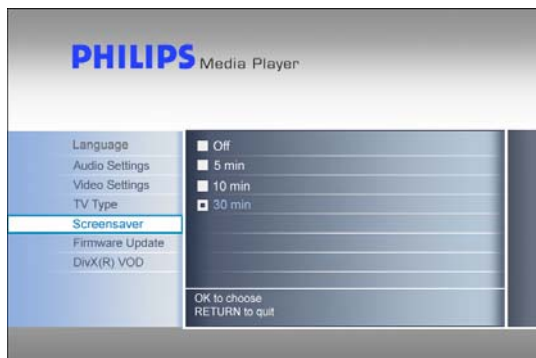
Het beeldformaat is 16:9 (breedbeeld).



Screensaver instellen

WAARSCHUWING

- Installeer de screensaver om het inbranden van uw CRT-/plasma-TV te voorkomen.



1. Selecteer 'Settings' (Instellingen) in het hoofdmenu en druk op OK, of druk op de knop 'Settings' (Instellingen).
2. Selecteer 'Screensaver' in het instellingenmenu en druk op OK.
3. Selecteer de gewenste tijd voor de screensaver en druk op OK om deze te bevestigen.
4. Druk op Home om terug te gaan naar het hoofdmenu.

Na de geselecteerde tijd wordt het scherm zwart.

Firmware-update

WAARSCHUWING

- Schakel uw Philips Multimedia Hard Disk nooit uit tijdens een firmware-update. Dat kan schade aan het apparaat veroorzaken. Als deze procedure om de een of andere reden (bijvoorbeeld vanwege een stroomuitval tijdens de firmware-update) mislukt, kunt u het apparaat misschien niet meer gebruiken.



Zorg ervoor dat u de firmware in de map "firmware" van uw Philips Multimedia Hard Disk hebt uitgepakt voordat u met de procedure voor de firmware-update begint. Zie het hoofdstuk 'Firmware-instelling' voor meer informatie.

1. Selecteer 'Settings' (Instellingen) in het hoofdmenu en druk op OK, of druk op de knop 'Settings' (Instellingen).
2. Selecteer 'Firmware update' (Firmware-update) en druk op OK.
3. Druk op OK om de update te starten.
4. Nadat de update van de firmware heeft plaatsgevonden, dient u het apparaat uit te schakelen om de firmware-update te voltooien.

DivX® VOD-code

Uw Philips Multimedia Hard Disk ondersteunt de nieuwe functie DivX® Video-On-Demand (VOD) (zie <http://vod.divx.com> voor meer informatie). Met deze functie beschikt u over de mogelijkheid om DivX VOD-films (van internet gedownload) te kopen of te huren en op uw Philips Multimedia Hard Disk, een voor DivX gecertificeerd apparaat, af te spelen.

Via de optie "DivX(R) VOD" in het menu "Settings" (Instellingen) kunt u de registratiecode van uw apparaat bekijken. Dit is een unieke code van 8 cijfers, die aan elk voor DivX gecertificeerd apparaat (zoals uw Philips Multimedia Hard Disk) wordt toegekend.

Zie de alinea 'DivX® VOD-compatibiliteit' hierna voor meer details betreffende deze functie van het apparaat.

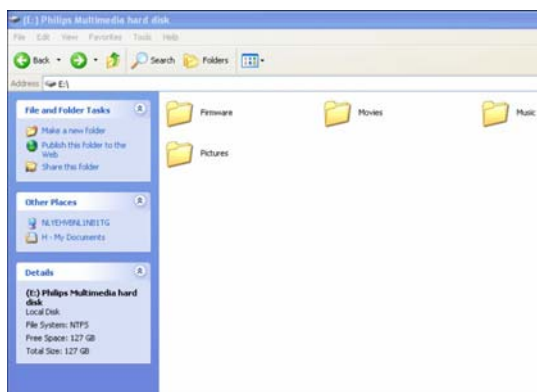
PC instellen

WAARSCHUWING

1. Verwijder de mappen 'Firmware', 'Movies' (Film), 'Music' (Muziek) en 'Pictures' (Foto's) van uw Philips Multimedia Hard Disk nooit, en geef deze mappen ook nooit een andere naam. Zie 'Herstelprocedure' in het geval dat ze zijn verwijderd of dat de naam is gewijzigd.
2. Als de firmware- en mediabestanden niet in de betreffende mappen (of een onderliggende map) zijn opgeslagen, kan de Multimedia Hard Disk deze bestanden niet verwerken of afspelen.



1. Wanneer de Multimedia Hard Disk op de PC wordt aangesloten, wordt deze automatisch gedetecteerd en van stroom voorzien.
2. De PC geeft automatisch een stationsnaam met de volumenaam 'Philips Multimedia Player'.



Vooraf ingestelde mappen

De vooraf ingestelde mappen op de Multimedia Hard Disk zijn 'Firmware', 'Movies' (Films), 'Music' (Muziek) en 'Pictures' (Foto's).

Firmware- en mediabestanden moeten in de betreffende map of in een onderliggende map worden opgeslagen.

(Een film kan bijvoorbeeld worden opgeslagen in de map 'Movies' (Films) of in de submap 'Movies\Eigen films').

Als de namen van de vooraf ingestelde mappen worden gewijzigd, of als de firmware- en mediabestanden niet in de betreffende mappen (of een onderliggende map) zijn opgeslagen, kan de Multimedia Hard Disk deze bestanden niet verwerken of afspelen.

Bestanden op uw Multimedia Hard Disk opslaan

- Filmbestanden moeten worden opgeslagen in de map 'Movies' (Films) van de Multimedia Hard Disk (of een onderliggende map).
- Bestanden met ondertitels moeten in dezelfde map worden opgeslagen als de bijbehorende film en moeten dezelfde naam (niet dezelfde extensie) hebben als het filmbestand.
- Muziekbestanden moeten worden opgeslagen in de map 'Music' (Muziek) van de Multimedia Hard Disk (of in een onderliggende map).
- Foto's moeten worden opgeslagen in de map 'Pictures' (Foto's) van de Multimedia Hard Disk (of in een onderliggende map).
- Firmware-bestanden moeten worden opgeslagen in de map 'Firmware' van de Multimedia Hard Disk.

Ondersteunde media-indelingen:	
Films	MPEG1 (AVI, APG)
	MPEG2 (AVI, VOB)
	MPEG4 (AVI, DivX, DivX VOD, Xvid)
	ISO
Ondertitels	SUB (MicroDVD Format)
	SRT (SubRIP Format)
	SMI (SAMI)
Muziek	WAV
	MP3
	MPEG4 (AAC – not DRM)
	WMA
	AC3
	OGG vorbis
Afbeeldingen	DTS
	JPG (Foto's tot maximaal 12 MP)

Genieten maar!

Films afspelen

- Filmbestanden en ondertitels moeten in de map 'Movies' (Films) van de Multimedia Hard Disk (of een onderliggende map) worden opgeslagen.
- Bestanden met ondertitels moeten in dezelfde map worden opgeslagen als de bijbehorende film en moeten dezelfde naam (niet dezelfde extensie) hebben als het filmbestand.
- Ondersteunde filmindelingen zijn: MPEG1 (AVI, APG), MPEG2 (AVI, VOB), MPEG4 (AVI, DivX, DivX VOD, Xvid), ISO.
- Ondersteunde ondertitelindelingen zijn: SUB (indeling MicroDVD), SRT (indeling SubRIP), SMI (SAMI), Embedded Multiple Subtitle Support (alleen ISO).



1. Selecteer 'Movies' (Films) in het hoofdmenu en druk op OK, of druk op de knop 'Movies' (Films).
2. Selecteer een film in het menu Movies (Films), of selecteer eerst de map waarin de film zich bevindt, en druk op OK.

Er staan demo's op de Multimedia Hard Disk.

Knoppen op de afstandsbediening die kunnen worden gebruikt

Movies	Naar het menu Movies
Music	Naar het menu Music
Photos	Naar het menu Pictures
Settings	Naar Media player Settings (Instellingen mediaspeler)
Zoom	Inzoomen op een afbeelding
Audio	Audio selecteren
Home	Het hoofdmenu openen
Info	Bestandsinfo weergeven
	Audio uitschakelen
+ VOL -	Volume hoger/lager
	Hoofdstuk verder/terug
	Afspelen / Stoppen
	Terugspoelen / Snel vooruitspoelen
	Onderbreken
Play All	Alles afspelen
Shuffle	Willekeurige volgorde
Subs	Ondertitels

Knoppen op de afstandsbediening die kunnen worden gebruikt (ISO-bestand)

Menu	Het ISO-bestandsmenu weergeven
Angle	Hiermee wordt de camerahoek van ISO-bestanden geselecteerd
Title	Hiermee wordt de titelpagina van ISO-bestanden weergegeven
Slow	Vertraagd/beeld voor beeld afspelen van ISO-bestand
Repeat	Titel, hoofdstuk of nummer van ISO-bestand herhalen
Repeat A-B	Een gedefinieerde selectie van een ISO-bestand herhalen

Muziek afspelen

- Muziekbestanden moeten worden opgeslagen in de map 'Music' (Muziek) van de Multimedia Hard Disk (of in een onderliggende map).
- De ondersteunde indelingen voor muziekbestanden zijn: WAV, MP3, MPEG4 (AAC – niet DRM), WMA, AC3, OGG vorbis, DTS.



1. Selecteer 'Music' (Muziek) in het hoofdmenu en druk op OK, of druk op de knop 'Music' (Muziek).
2. Selecteer een nummer in het menu Music (Muziek), of selecteer eerst de map waarin het nummer zich bevindt, en druk op OK.

Installeer de screensaver om het inbranden van uw CRT-/plasma-TV te voorkomen.

Foto's bekijken

- Fotobestanden moeten worden opgeslagen in de map 'Pictures' (Foto's) van de Multimedia Hard Disk (of in een onderliggende map).
- De ondersteunde bestandsindeling voor foto's is JPG (foto's tot maximaal 12 MP).



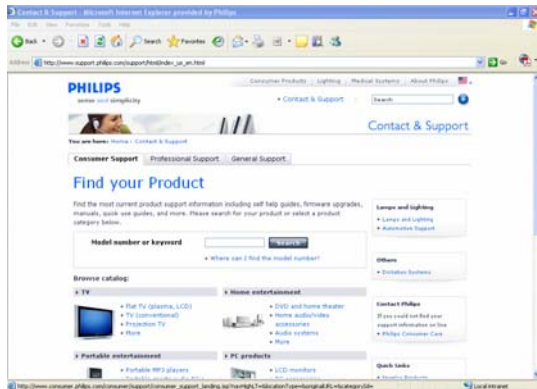
1. Selecteer 'Pictures' (Foto's) in het hoofdmenu en druk op OK, of druk op de knop 'Photos' (Foto's).
2. Selecteer een foto in het menu Pictures (Foto's), of selecteer eerst de map waarin de foto zich bevindt, en druk op OK.

Er staan demo's op de Multimedia Hard Disk.

Firmware-instelling

WAARSCHUWING

3. Verwijder nooit de map 'Firmware' van uw Philips Multimedia Hard Disk, en geef deze map ook nooit een andere naam. Zie 'Herstelprocedure' in het geval dat de map is verwijderd.
4. Schakel uw Philips Multimedia Hard Disk nooit uit tijdens een firmware-update. Dat kan schade aan het apparaat veroorzaken. Als deze procedure om de een of andere reden (bijvoorbeeld vanwege een stroomuitval tijdens de firmware-update) mislukt, kunt u het apparaat misschien niet meer gebruiken.
5. Gebruik altijd Philips-firmware.



1. Ga naar de ondersteuningswebsite van Philips: www.philips.com/storageupdates.
2. Ga naar het gedeelte van de Multimedia Hard Disk.
3. Download de nieuwste firmware (zip-bestand) naar uw PC.
4. Pak de firmware-bestanden in het zip-bestand uit.
5. Sluit de Multimedia Hard Disk aan op uw PC.
6. Schakel de Multimedia Hard Disk in.
7. Kopieer de uitgepakte bestanden naar de map 'Firmware' op uw Philips Multimedia Hard Disk.
8. Schakel de Multimedia Hard Disk uit.
9. Sluit de Multimedia Hard Disk op uw TV aan.
10. Schakel de Multimedia Hard Disk in.
11. Selecteer 'Settings' (Instellingen) in het hoofdmenu en druk op OK, of druk op de knop 'Settings' (Instellingen).
12. Selecteer 'Firmware Update' (Firmware-update) en druk op OK.
13. Druk op OK om de update te starten.
14. Nadat de update van de firmware heeft plaatsgevonden, schakelt u het apparaat uit om de updateprocedure te voltooien.

Zie de hoofdstukken 'Op de PC aansluiten' en 'Op de TV aansluiten' voor meer informatie over hoe u de apparaten op uw PC en uw TV kunt aansluiten.

Problemen oplossen

Online help

Ga naar www.philips.com/support of www.philips.com/storageupdates voor:

- Interactieve hulp
- Veelgestelde vragen
- Firmware-updates

Problemen en tips

Als zich een probleem voordoet, dient u eerst te controleren of de Multimedia Hard Disk de nieuwste firmware bevat.

Probleem

PC detecteert de Multimedia Hard Disk niet

Tip

- Controleer of uw Multimedia Hard Disk op het stopcontact is aangesloten.
- Schakel de Multimedia Hard Disk in met de aan/uit-schakelaar.
- Verwijder de USB-kabel en sluit deze na 10 seconden weer aan.

Het apparaat reageert niet op de meegeleverde afstandsbediening

Het blauwe lampje geeft aan of de stroom is ingeschakeld.

- De afstandsbediening werkt alleen wanneer de Multimedia Hard Disk op de TV is aangesloten en niet op de PC is aangesloten.
- Controleer de stroomvoorziening van de Multimedia Hard Disk.
- Schakel de Multimedia Hard Disk in.
- Richt de afstandsbediening op de Multimedia Hard Disk.
- Plaats de batterijen op de juiste manier.
- Plaats nieuwe batterijen in de afstandsbediening.
- De Multimedia Hard Disk kan alleen met de meegeleverde afstandsbediening worden bediend.
- Schakel de TV in.
- Controleer de aansluitingen van de kabels.
- Stel de TV in op de juiste externe aansluiting.
- Schakel de audio-installatie in.
- Controleer de aansluitingen van de kabels.
- Stel de audio-installatie in op de juiste externe aansluiting.
- Stel de uitvoer van de Multimedia Hard Disk in op de juiste aansluiting (RCA links/rechts = Analog, SPDIF optisch = Digital).
- Controleer of de bestandsindeling door de Multimedia Hard Disk wordt ondersteund.
- Controleer of u de films in de map 'Movies' (Films) hebt opgeslagen, de muziek in de map 'Music' (Muziek) en de foto's in de map 'Pictures' (Foto's), of in een onderliggende map.
- Controleer of u de ondertitels in dezelfde map hebt opgeslagen als de betreffende film.
- Controleer of het ondertitelbestand dezelfde naam (niet dezelfde extensie) heeft als het filmbestand.

Geen beeld op het TV-scherm

Geen geluid uit de luidspreker(s) van de audio-installatie

Een bestand met beeld en/of geluid wordt niet afgespeeld

Ik kan de opgeslagen bestanden niet vinden bij aansluiting op de TV

Ondertitels doen het niet

Subtitles/Angle/Audio/Next of Previous werkt niet bij het afspelen van ISO-bestanden

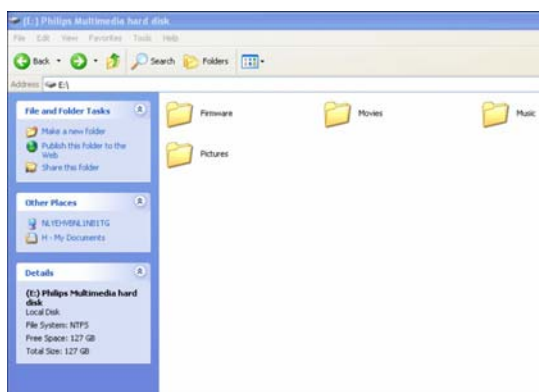
- Bij sommige films zijn op de oorspronkelijke DVD beperkingen gedefinieerd, die het overeenkomstige ISO-bestand dan ook heeft.

Herstelprocedure

6. Gebruik de herstelprocedure en de installatie-CD als de mappenstructuur van de Multimedia Hard Disk is gewijzigd.
7. Maak een back-up van uw mediabestanden om gegevensverlies te voorkomen, aangezien alle bestanden van de Multimedia Hard Disk worden verwijderd bij de herstelprocedure.



(E:) Philips Multimedia Player



Optie 1 - herstel zonder wissen

1. Sluit de Multimedia Hard Disk aan op uw PC.
2. Schakel de Multimedia Hard Disk in.
3. Ga naar 'Deze computer'.
4. Klik met de rechtermuisknop op het pictogram Philips Multimedia Player.
5. Selecteer Verkennen.
6. Controleer of de vooraf ingestelde mappen er zijn ('Firmware', 'Movies' (Films), 'Music' (Muziek), 'Pictures' (Foto's)).
7. Maak de mappen indien nodig, of corrigeer de naam.
8. Schakel de Multimedia Hard Disk uit.

Optie 2 - herstel met wissen

1. Sluit de Multimedia Hard Disk aan op uw PC.
2. Schakel de Multimedia Hard Disk in.
3. Ga naar 'Deze computer'.
4. Klik met de rechtermuisknop op het pictogram Philips Multimedia Player.
5. Selecteer Formatteren.
6. Selecteer NTFS uit het vervolgkeuzemenu Bestandssysteem.
7. Klik op Start.
8. Kopieer de inhoud van de map 'Recovery' (Herstel) op de installatie-CD die bij uw Multimedia Hard Disk is geleverd, naar de Multimedia Hard Disk.
9. Schakel de Multimedia Hard Disk uit.

Technische gegevens

Ondersteunde indelingen

Films	MPEG1 (AVI, APG) MPEG2 (AVI, VOB) MPEG4 (AVI, DivX, DivX VOD, Xvid) ISO
Ondertitels	SUB (MicroDVD Format) SRT (SubRIP Format) SMI (SAMI)
Muziek	WAV MP3 MPEG4 (AAC – not DRM) WMA AC3 OGG vorbis DTS
Afbeeldingen	JPG (Foto's tot maximaal 12 MP)

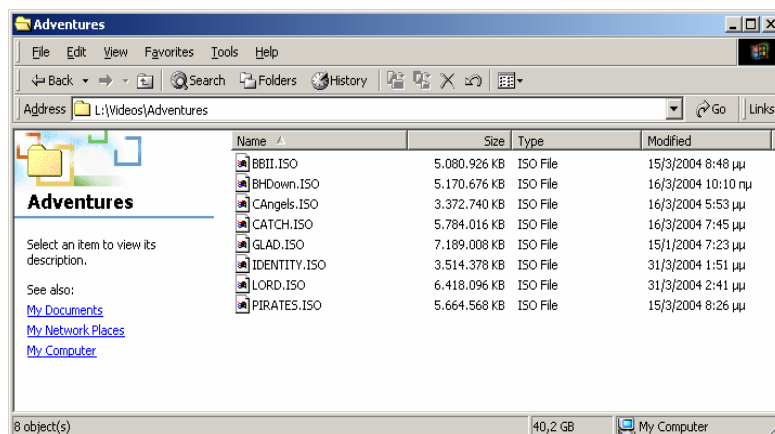
ISO-compatibiliteit

Alleen met de Philips Multimedia Hard Disk kunt u uw eigen virtuele DVD-mediathek afspelen nadat u uw privécollectie DVD's in ISO-indeling hebt opgeslagen en ze vervolgens bekijken alsof ze vanaf de oorspronkelijke DVD's worden afgespeeld.

Wanneer de films op de Philips Multimedia Hard Disk als .ISO-bestand zijn opgeslagen, kunt u ze precies zoals de oorspronkelijke DVD afspelen, met alle DVD-functies: menu, hoofdstukselectie, audiostreamselectie, ondertitelselectie, snel vooruit en achteruit zoeken, vertraagd, onderbreken, per frame vooruit, herhalen en zoeken is allemaal mogelijk.

Een ISO-bestand is een imagebestand met de volledige inhoud van een DVD. ISO-bestanden worden veel gebruikt om de inhoud van DVD's op te slaan en via internet te versturen. ISO is een gemeenschappelijke indeling van DVD-images voor DOS, Windows, Mac OS X, Linux en andere besturingssystemen.

ISO-bestanden zijn enorm groot, maar dat is geen beperking voor de Philips Multimedia Hard Disk.



De Philips Multimedia Hard Disk is niet gemaakt of bestemd voor, en mag niet worden gebruikt voor het schenden van copyrights of andere rechten op intellectueel eigendom.

Iedere gebruiker van een Philips Multimedia Hard Disk mag deze uitsluitend gebruiken voor materiaal dat eigendom van de gebruiker is of waarvoor de gebruiker een licentie heeft, en hij of zij mag slechts de eigendoms- of licentierechten uitoefenen die een dergelijk gebruik toestaan.

8. ISO-bestanden kunnen met software van derden worden gemaakt, bijvoorbeeld met Nero Burning ROM.

DivX-compatibiliteit

DivX® is een indeling voor digitale video. De DivX®-codering is gebaseerd op de MPEG-4-compressiestandaard, die zo geavanceerd is dat daarmee een MPEG-2-video (dezelfde indeling die voor DVD's wordt gebruikt) tot 10% van de oorspronkelijke grootte kan worden verkleind.

De Philips Multimedia Hard Disk is volledig compatibel met de indeling DivX® en kan elke film afspelen die met deze compressie-indeling is gemaakt, ongeacht de versie die voor de codering is gebruikt: 3.11, 4.x of 5.x.

Als u externe ondertitels wilt gebruiken:

- Controleer of u de ondertitels in dezelfde map hebt opgeslagen als de betreffende film. (Bijvoorbeeld "film.avi" en "film.srt" in dezelfde map).
- Zorg ervoor dat het ondertitelbestand dezelfde naam (niet dezelfde extensie) heeft als het filmbestand.
- Zorg ervoor dat het ondertitelbestand een van de ondersteunde bestandsindelingen heeft: SUB (MicroDVD-indeling), SRT (SubRIP-indeling) of SMI (SAMI).

DivX® VOD-compatibiliteit

Uw Philips Multimedia Hard Disk ondersteunt de nieuwe functie DivX® Video-On-Demand (VOD). Met deze functie beschikt u over de mogelijkheid om DivX VOD-films (van internet gedownload) te kopen of te huren en op uw Philips Multimedia Hard Disk, een voor DivX gecertificeerd apparaat, af te spelen.

Ga naar www.divx.com/vod voor informatie over hoe DivX VOD werkt.

Voordat u DivX® VOD kunt gebruiken, moet uw Multimedia Hard Disk worden geactiveerd via de toepassing DivX Player. Hiervoor hebt u een DivX VOD-registratiecode van 8 tekens ("Activation ID" ofwel activerings-id) nodig, die op de Philips Multimedia Hard Disk te vinden is. Selecteer de optie 'DivX® VOD' in het menu 'Settings' (Instellingen) en druk op OK om de registratiecode voor uw apparaat te bekijken.

DivX®-videomateriaal dat met deze activerings-id is gedownload, kan nu ALLEEN op uw Philips Multimedia Hard Disk worden afgespeeld!

Additional information available on our website:

www.philips.com/storageupdates

www.philips.com/welcome

Specifications subject to change without notice.

All dimensions shown are approximate.

© 2007 Koninklijke Philips Electronics N.V.

All rights reserved.

Reproduction, copying, usage, modifying, hiring, renting,
public performance, transmission and/or broadcasting in whole or part
is prohibited without the written consent of Philips Electronics N.V.



9305 125 2500.1